



Tour Member Handbook  
**旅客手冊**



團 號： EUR260203

行程名稱： 華麗歐洲 | 英荷冰島夢幻極光10日 | 極光船、藍湖溫泉、藍冰洞、騎冰島馬、荷蘭藝術寶藏、倫敦經典魅力

集合時間：

胸 牌：

領 隊：

送機人員： 沈昆毅先生 (0986242434)

\*再次提醒**護照自帶**的貴賓，請在前往機場與團體集合出發前，請再次檢查是否已經攜帶**您的護照或簽證等相關旅行文件**..等，並請提早或準時抵達機場，以便協助您辦理Check-in手續。

## 行程內容

華麗歐洲 | 英荷冰島夢幻極光10日 | 極光船、藍湖溫泉、藍冰洞、騎冰島馬、荷蘭藝術寶藏、倫敦經典魅力

\* 行程特色

★本旅遊團型為聯營團體，為多家旅行社聯合共同出團並以《華麗歐洲》名稱出團，特此告知★

## 追尋極光的足跡：冰島自然與英荷藝術的完美融合！

在這十日的旅程中，我們將帶您追尋北極光的神秘，沉浸於冰島的壯麗自然。行程中，您將親身體驗冰川的雄偉、藍湖溫泉的療癒、藍冰洞的奇妙，還有騎乘冰島馬的獨特體驗。為了提升觀賞北極光的機會，我們安排了極光船夜遊和五晚的冰島住宿，讓您在最理想的環境中感受這一自然奇觀。

此外，本次旅程將延伸至英荷地區，讓您探訪倫敦的白金漢宮，欣賞荷蘭的藝術珍藏，感受歷史與現代交織的文化氛圍。在冰島與英荷的交匯中，您不僅能見證極光的震撼，更能深入體驗文化的美妙，成就一場心靈與視覺的雙重盛宴。這將是一段難以忘懷的旅程，讓每位貴賓都能收穫心靈的滿足與靈感。

## 玄武峭壁黑沙灘

位在冰島維克小鎮上的黑沙灘舉世聞名，常被列為冰島十大必訪景點之一，也曾被評為世界十大最美海灘之一。黑紗天是由卡特拉火山噴發後的熔岩顆粒組成，一旁還有壯觀的玄武岩峭壁與洞穴。

## 西爾加蘭第瀑布與斯科加瀑布

冰島11%的國土被冰川覆蓋，形成壯觀的瀑布景觀。西爾加蘭第瀑布又稱「水簾洞瀑布」，有可步行的小徑可從水幕後欣賞美景。斯科加瀑布寬25公尺、高60公尺，以磅礴水流和常見彩虹而聞名，素有「彩虹瀑布」之稱，是冰島最著名的瀑布之一。

## 雷克雅維克

雷克雅維克始建於874年，第一批移民來自北歐地區，是世界上最北端的首都。由於雷克雅維克地熱能源豐富，故此城市上空經常瀰漫著如霧的水汽，當時人們以為水汽是煙，所以便將此地命名為雷克雅維克，冰島語意指「冒煙之灣岸」。

## 金環之旅 | 黃金瀑布

古佛斯瀑布在冰島語中的意思為「黃金瀑布」，水流豐沛湍急氣勢磅礴，夏天時水流在陽光照射下金光閃閃，令人震撼。

## 金環之旅 | 間歇泉

間歇泉每隔約3~6分鐘噴發一次，水柱噴發衝向天際最高可達20公尺，十分壯觀。

## 金環之旅 | 古議會國家公園

冰島國家議會於930年起始於此，是世界最早的議會之一，遊客在這裡可跨越歐亞及北美兩大板塊，2004年進入世界文化遺產之列。

收藏英國之最  
大英博物館

## 特色餐食

冰島特色美食 | 小龍蝦風味料理

阿姆斯特丹 | 古城門城堡風格餐廳

英國國民美食 | 炸魚薯條風味餐

泰晤士報美食評鑑讚賞 | 港式飲茶

部落客推薦人氣料理 | 火烤龍蝦餐

第01天

台北Taipei / 阿姆斯特丹Amsterdam

符號表示：★表含門票 ◎表下車參觀 未標示者表行車經過

\*\*因應航空公司機場的團體作業規定，請旅客於出發前七天繳交護照正本予旅行社\*\*

今日集合於桃園國際機場，搭乘豪華客機飛往阿姆斯特丹。夜宿機上。

 **餐食** 早餐：X 午餐：X 晚餐：機上

 **住宿** 機上

## 第02天

阿姆斯特丹Amsterdam – 83km 梵谷森林 高費呂韋國家公園 (庫勒慕勒美術館Kröller Müller Museum) – 83km 阿姆斯特丹 (市區觀光)

符號表示：★表含門票 ◎表下車參觀 未標示者表行車經過

### 高費呂韋國家公園Nationale Park De Hoge Veluwe

擁有約 5,500 公頃的占地，曾是荷蘭最大的私有保護區，原本由庫勒慕勒夫婦在 20 世紀初創立，因大量收集梵谷的畫作，又被稱作梵谷森林公園。經濟危機影響下將公園捐給國家，並對大眾開放。得天獨厚美麗的景觀特色成為舉世聞名的公園。

### 庫勒慕勒美術館 入內參觀

隱藏在樹林深處的是舉世聞名的博物館，庫勒慕勒美術館 (Kröller-Müller Museum) 是一座令人驚艷的藝術殿堂，擁有豐富的藝術收藏。這裡的梵谷作品堪稱世界第二大，展出包括《深色織工》(1884年)、《吃土豆的人》(1884年)和《論壇廣場》(1888年)等經典之作。除了梵谷，館內還收藏了多位印象派大師的作品，如雷諾瓦和莫內。美術館內的雕塑花園佔地25公頃，擁有超過160件露天雕塑，讓遊客在自然中沉浸於藝術的氛圍，享受靜謐的思考時光。

### 水壩廣場 下車參觀

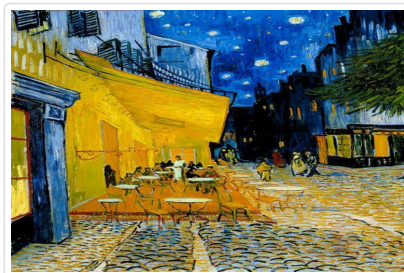
阿姆斯特丹市的蓬勃發展是源於阿姆斯特丹河築成水壩之後，所以水壩廣場早在12世紀就樹立政教中心的重要地位。水壩廣場又稱達姆廣場，是阿姆斯特丹市市中心的起點，也是整個城市最有活力的地方。廣場是由大約30萬塊小石子鋪砌而成的，周圍有王宮、新教堂、百貨公司，是阿姆斯特丹的中心廣場。

### 阿姆斯特丹王宮 下車參觀

皇宮建於西元1648年，由於蓋在濕地上，所以整個建築物用了13,659根實木架基支撐，古典而宏偉的建築風格，至今仍然是水壩廣場上最顯眼的目標。建設之初即被當作阿姆斯特丹市的市政府；此地曾一度為法國所有，西元1813年法王威廉一世將王宮還給阿姆斯特丹市作為市政府，但過於豪華的市政府維持費用對於阿姆斯特丹市來說，負擔太過於沉重，所以在西元1935年，又再度成為荷蘭王室所有，現今用來作為王室的迎賓館。




庫勒慕勒美術館



梵谷作品



水壩廣場

 **餐食** 早餐：機上 午餐：荷蘭風味料理 晚餐：百年古城門餐廳風味餐

 **住宿** Park Plaza Amsterdam Airport或NH AMSTERDAM SCHIPHOL AIRPORT或VAN DER VALK HOTEL SCHIPHOL A4或同級

## 第03天

阿姆斯特丹Amsterdam / 雷克雅維克Reykjavik (藍湖泡湯體驗、極光船夜航) OG461 AMS/KEF 12:00 / 14:25(內陸段航班時間僅供參考，以實際預定為主)

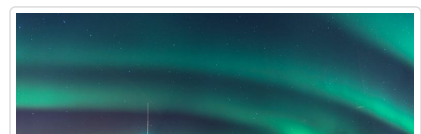
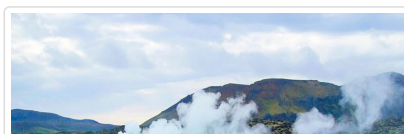
符號表示：★表含門票 ◎表下車參觀 未標示者表行車經過

### 藍色溫泉湖 入內參觀

藍湖溫泉位於一片黑色火山熔岩之間，毗鄰發電廠，為全世界最大的露天溫泉湖，冒出的水氣常瀰漫整個湖面；湖水終年呈現藍色，故以此得名。藍色溫泉水飽含礦物結晶，這些結晶已證實可紓解壓力且具療效，湖底蘊藏了大量白色砂泥更有護膚功效，當地人早已把此地當成天然美容院，悠游在泛著迷濛霧氣的淡藍色溫泉湖中，保證令您永生難忘。(敬請自備泳裝)

### 極光船夜遊 特別安排

由經驗豐富的遊船嚮導帶您出海探索極光的神秘面紗，神秘綠光跳躍於海陸之間，見證大自然的奇景。





藍色溫泉湖



藍色溫泉湖



極光船夜遊

**🍴 餐食** 早餐：飯店內 午餐：配合班機・發餐費15歐元 晚餐：冰島小龍蝦風味料理

**🏠 住宿** Skuggi by Keahotels或201 Hotel或FOSSHOTEL BARON或同級

## 第04天

雷克雅維克Reykjavík – 90km騎冰島馬 – 72km西爾加蘭第瀑布Seljalandsfoss – 31km斯科加瀑布Skógafoss – 129km冰島南部小鎮

符號表示：★表含門票 ◎表下車參觀 未標示者表行車經過

### 冰島馬騎乘體驗 特別安排

島馬是全球獨有的品種，體型嬌小約1.2-1.3公尺高，一般擁有長長的鬃毛和尾巴，長壽且健康，能適應冰島惡劣的環境。在舊時的挪威神話中，眾神的坐騎就是有著八條腿的冰島馬。在教練的帶領下，體驗特殊的騎馬活動，您將學習如何利用韁繩操控馬匹，訓練有素的馬兒會跟著教練的腳步帶著您緩步前進。

### 西爾加蘭第瀑布 下車參觀

著名的西爾加蘭第瀑布，彷彿世外桃源般孤懸於山壁上，水柱由60公尺高的崖壁上傾瀉而下，瀑布後方的懸崖底部有條小徑能通往瀑布後方，以另一種角度往外眺望的景緻，猶如水瀉洞般充滿靈氣，別有一番感受。(小徑可能因水氣導致濕滑或結冰，請務必小心慢行)。

### 史考克瀑布 下車參觀

史考克瀑布發源自冰原的的河流，豐沛的水流由60公尺高的崖壁傾瀉而下，氣勢磅礴，大量水霧飄渺，當日光照在瀑布前方的水霧時，經常會出現一道完整的彩虹，因此又稱彩虹瀑布，此地也是電影《雷神索爾》、《白日夢冒險王》拍攝場景，您可登上400階樓梯到達瀑布上端，一覽瀑布周邊景色。



西爾加蘭第瀑布



斯科加瀑布



冰島馬

**🍴 餐食** 早餐：飯店內 午餐：冰島燒烤肋排料理 晚餐：旅館主廚推薦料理

**🏠 住宿** Foss Nupair或HOTEL LAKI或KLAUSTUR ICELAND或同級

## 第05天

冰島南部小鎮 – 126km藍冰洞+小路段冰川步行、傑古沙龍冰河湖Jökulsárlón、鑽石沙灘 – 284km冰島南部小鎮

符號表示：★表含門票 ◎表下車參觀 未標示者表行車經過

### 藍冰洞 特別安排

冰島擁有全歐洲最大的冰川，在經驗豐富的專業導遊帶領下抵達冰河前緣，除了講解冰川健行的基本原則，確保您在冰上的安全，也會介紹冰原上的各種天然地形，您將一睹難得一見的天然冰洞、冰脊、冰縫等自然現象。每年夏天冰川融水會流過冰川的底部，當冬季氣溫足夠低時就會凝固成天然冰洞，因冰體是冰川千百年壓縮形成，透過與光線的融合，洞穴內呈現出美麗的寶石藍色。

### 傑古沙龍冰河湖 下車參觀

傑古沙龍冰河湖位於瓦特納冰原南端，是冰島最大、最著名的冰河湖，湖底深達二百公尺，也是冰島的第二大深湖。冰河湖的湖水湛藍、清澈有如一面鏡子，粉藍色形狀各異的巨大浮冰飄浮於湖面，遠處高聳壯闊的冰川與前方湖面的平靜無波形成強烈的對比，在此除了可親身感受千年冰河，也可近距離聽到浮冰擠壓的聲音。





藍冰洞



藍冰洞



傑古沙龍冰河湖鑽石沙灘

**🍴 餐食** 早餐：飯店內 午餐：冰島風味餐 晚餐：旅館主廚推薦料理

**🏠 住宿** Hotel Katla by Keahotels或ICELANDAIR HOTEL VIK或Hotel Kria或同級

## 第06天

南岸之旅(黑沙灘、玄武岩岩石群、地吼雷海岬) – 94km冰島西南部小鎮

符號表示：★表含門票 ◎表下車參觀 未標示者表行車經過

### 黑沙灘Reynisfjara、玄武岩岩石群 下車參觀

Reynisfjara是冰島南部著名的黑沙灘，毗鄰維克村。黑沙、熔岩地層和玄武岩柱使其成為所有遊客的熱門停留地。Reynisdrangar懸崖是高聳的玄武岩型岩層，位於冰島南海岸Reynisfjara黑沙灘海岸附近。民間傳說希望它們是兩個巨魔的岩石代表，在黎明後被陽光照射後變成了石頭。

### 地吼雷海岬Dyrhólaey 下車參觀

Dyrhólaey是冰島南海岸的一個小半島，以其突出的天然拱門而聞名。Dyrhólaey這個名稱在冰島文裡面有著："the hill island with the door hole" (有門洞的小山島)的意思，就是因為它獨特的自然地貌而命名的。距今約8萬年前的一場海底火山爆發，升起了120公尺高的海岬，後因海浪侵蝕形成現今所看到的巨大海蝕洞。



地吼雷海岬



地吼雷海岬



黑沙灘

**🍴 餐食** 早餐：飯店內 午餐：冰島風味餐 晚餐：旅館主廚推薦料理

**🏠 住宿** STRACTA HOTEL或HOTEL HVOLSVOLLUR或SEFOSS HOTEL或同級

## 第07天

冰島西南部小鎮 – 72km金環之旅(黃金瀑布、間歇泉、辛格維利爾國家公園) – 43km雷克雅維克 Reykjavík (市區觀光)

符號表示：★表含門票 ◎表下車參觀 未標示者表行車經過

### 黃金瀑布 下車參觀

曾被CNN旅遊評選為「全球十大最美麗瀑布」之一的黃金瀑布是冰島最大的斷層峽谷瀑布，冰川溶化而成的滾滾水源讓磅礫水勢猶如萬馬奔騰，隆隆作響，燦陽照射下，瀑布閃耀著金黃光芒，氤水氣中更常出現彩虹橫跨在瀑布上的驚艷身影。

### 史托克間歇泉Strokkur Geysir 入內參觀

豪卡達魯山谷Haukadalur Valley擁許多典型的冰島地熱景觀，包括宏偉的史托克間歇泉Strokkur Geysir。史托克間歇泉噴發的平均高度在 49.2-65.6 英尺之間。當地表水被地表下冒泡的岩漿加熱時，沸騰的水受到高壓，被迫穿過多孔岩石流向地表，並在那裡噴發，產生壯觀的效果。史托克間歇泉表面下的水溫達到約 250°F，然後上升到地表並衝向天空。每年都有數百萬遊客參觀間歇泉，欣賞這大自然最壯觀的景觀之一。

### 辛格維利爾國家公園Thingvellir National Park 下車參觀

辛格維利爾地區因其歷史和地質意義而被譽為冰島的國家聖地。冰島語Þingvellir從文字上來解釋是「議會平原」的意思，這是因為這裡是冰島史上第一個議會成立的地方，因此得名。最早的冰島議會(也是全世界最早的國會會議)---Alþingi 議會在約公元930年開始在Þingvellir 舉行，一直持續到1798年為止。辛格維利爾的神奇景觀是在北美和歐亞大陸板塊之間的裂谷的獨特地理環境中形成的。辛

格維利爾的熔岩場被構造力撕裂，留下令人驚嘆的峽谷和裂縫。其中最令人印象深刻的是Almannagjá，是國家公園的焦點。步道穿過巨大的裂縫，通往法律石和奧哈拉河，周圍環繞著令人驚嘆的玄武岩牆。這裡已被聯合國教科文組織列為世界遺產。

### 雷克雅維克大教堂 下車參觀

歷時34年完工的雷克雅維克大教堂是雷克雅維克最著名的地標，此乃紀念冰島最受崇敬的詩人及聖歌作家霍爾格林而建，以74.5公尺高度矗立在山坡上，充滿現代感的白色狹長三角外觀，使其獲得了「太空梭教堂」的暱稱。它看似模仿管風琴琴身的設計，以教堂塔樓為中心、左右兩邊由高而低的排列石柱，象徵了仰望與朝拜，令教堂增添了莊嚴肅穆的神聖美感。

### 哈帕音樂廳及會議中心 下車參觀

2011年開幕的哈帕音樂廳，是雷克雅維克新興的地標建築，由不規則形狀強化玻璃及鋼骨結構組成，色彩瑰麗幻妙，白晝光影讓建築隨時都有百變風貌，隨著光影變化彷若一個閃亮的珠寶盒。

### 太陽航海者 下車參觀

由冰島雕塑家阿爾納森(Jón Gunnar Árnason)創作的〈太陽航海者〉(SUN VOYAGE)位於海濱步道，是一座海盜船骨架雕塑，太陽航海者被形容為夢幻船或對太陽的頌歌。藝術家用它來傳達對未被發現的領土的承諾，對希望、進步和自由的夢想，是冰島的代表性地標景點。



黃金瀑布



史托克間歇泉



辛格維利爾國家公園

 **餐食** 早餐：飯店內 午餐：冰島自助風味餐 晚餐：中式七菜一湯

 **住宿** Skuggi by Keahotels或201 Hotel或FOSSHOTEL BARON或Aurora Hotel或同級

## 第08天

雷克雅維克Reykjavik / 倫敦London (科芬園、音樂劇欣賞、皮卡迪利圓環) OG800 KEF/STN  
06:50 / 09:55(內陸段航班時間僅供參考，以實際預定為主)

符號表示：★表含門票 ◎表下車參觀 未標示者表行車經過

### 柯芬園 下車參觀

倫敦第一個廣場，文學家如王爾德、狄更斯都曾經是此地夜間酒館餐廳的流連客；而電影『窈窕淑女』中奧黛麗赫本賣花的市場亦在此區，現今這裡所呈現的是十足藝術與休閒購物的風貌。

### 倫敦音樂劇 特別安排

倫敦的音樂劇聞名世界，「悲慘世界」、「歌劇魅影」、「獅子王」...等都是風靡世界的知名戲碼，主要的戲院都是集中在西區，來倫敦看一場精彩動人的音樂劇已成為許多旅人的夢想清單。

### 特別說明：

- (1)音樂劇將安排下午場次，以團體可預訂到場次的作品為準，恕無法指定作品，敬請貴賓理解。
- (2)音樂劇為團體统一安排行程，統一訂票，如不欣賞視同放棄，恕無法退費，敬請貴賓理解。

### 皮卡迪利圓環 下車參觀

倫敦華埠「皮卡迪利圓環」，倫敦最有名的圓形廣場，興建於1819年，早期是英國零售商店所在地，今日為英國倫敦市中心購物街道的圓心點，有五條主要道路交錯於此。攝政街是倫敦人愛來的購物聖地。



太陽航海者



柯芬園



SOHO區

**🍴 餐食** 早餐：飯店內或餐盒 午餐：英式炸魚薯條風味餐 晚餐：火烤龍蝦套餐佐檸檬蒜香奶油醬  
**🏠 住宿** Novotel London Excel或Crown Plaza London Docklands或**DOUBLETREE BY HILTON -DOCKLANDS RIVERSIDE**或同級

## 第09天

倫敦London (白金漢宮、大英博物館、西敏寺、大笨鐘、國會大廈、倫敦塔、塔橋) / 台北Taipei

符號表示：★表含門票 ◎表下車參觀 未標示者表行車經過

### 白金漢宮 下車參觀

白金漢宮是國王的官方宅邸，新古典主義的建築風格是國家慶典和王室歡迎禮舉行場地之一。1863年始成為英國歷代君主的寢宮，是英皇權力的中心地，宮殿主體是一座四方的灰色建築物，四周圍上欄杆，宮殿前的廣場上維多利亞-女王像上的金色天使雕像，代表皇室希望能再創造維多利亞時代的光輝，若皇宮正上方飄揚著英國皇帝旗幟時，則表示國王仍在宮中。身穿黑帽紅衣雄糾糾氣昂昂地站崗，更是吸引許多遊客到此觀賞。

### 大英博物館 入內參觀

大英博物館 ( British Museum ) 與紐約的大都會藝術博物館、巴黎的盧浮宮同列為世界三大博物館。自1759年1月15日起對公眾開放，至今已有超過250年的歷史共擁有1300多萬件的藏品，是世界上規模最大、最著名的博物館之一。其中最著名的有埃及羅塞塔石碑Rosetta Stone、雅典帕德嫩神廟的大理石雕刻、拉美西斯二世頭像Ramesses、法老阿孟霍特普三世頭像Amenhoten...等。內典藏世界各地人類文明的偉大遺產其文物收藏之豐富令人難以想像，一提起大英博物館，英國人總是驕傲的說：走一趟大英博物館就等於看到了全世界。

### 西敏寺 下車參觀

歌德式建築的西敏寺教堂自13世紀以來舉行歷代英國君王加冕典禮及皇室婚禮，近年來因《達文西密碼》一書、威廉王子與凱特王妃大婚、及2017獲頒2項金球獎的英國影集《王冠》而聲名大噪。

### 英國國會大廈&大笨鐘 下車參觀

國會大廈(Palace of Westminster)又稱西敏宮，是英國國會上下議院的所在地。西敏宮坐落在泰晤士河西岸是哥德復興式建築的代表作之一，1987年被列為世界文化遺產。該建築包括約1,100個獨立房間、100座樓梯和4.8公里長的走廊、西北角的鐘樓就是著名的大笨鐘。儘管今天的宮殿基本上由19世紀重修而來，但依然保留了初建時的許多歷史遺蹟。

### 倫敦塔 下車參觀

倫敦塔最初由威廉一世為控制整個倫敦城建於公元11世紀的防禦城堡；之後經過兩代君主的擴建和整修，成為皇家宮殿。石砌的厚實城牆、穿著特別制服的倫敦塔守衛，都是倫敦最鮮明的象徵！

### 倫敦塔橋 下車參觀

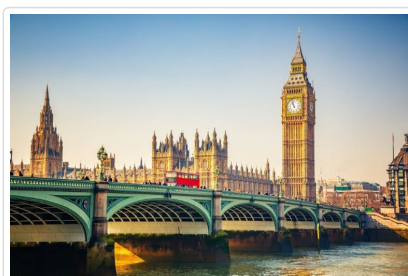
倫敦塔橋兩端有兩座仿哥德的高塔，遠遠望去有如兩座天主教堂矗立在泰晤士河上，極為雄偉壯闊

### 注意事項：

※倫敦行程會因為景點預約時間、當地交通狀況等因素前後調整，敬請了解。



大英博物館



英國國會大廈&大笨鐘




倫敦塔橋

**🍴 餐食** 早餐：飯店內 午餐：港式飲茶風味 晚餐：機上  
**🏠 住宿** 機上

## 第10天

台北Taipei

歸國班機今日抵達桃園機場，結束此一愉快難忘的華麗歐洲之旅。

 **餐食** 早餐：機上 午餐：機上 晚餐：x

 **住宿** 甜蜜的家

## ■ 旅遊注意事項

### 親愛的鳳凰貴賓，您好！

感謝您與鳳凰旅遊一起共享旅行世界的樂趣！為了旅途順暢及維護您的權益，我們竭誠建議您詳閱下列注意事，以便利您充分享受一趟快樂之旅。

#### 一、 出入境

1. 請依約定的集合時間、地點，於**班機起飛前二小時**攜帶行李及相關證件至指定航空公司團體櫃檯，向領隊或送機人員辦理報到，完成搭機（check in）及出境手續（提醒您，部分航空公司與旺季期間則須於班機起飛前三小時集合）。
2. 托運行李請備堅固耐用者為佳，需備鎖，以每人交運一件（限重20公斤以內或依各家航空公司規定），以及一件輕便隨身行李自帶為原則（隨身行李不可超過：長56x寬36x高23公分）。
3. 目前大部分航空公司均規定行李托運須自行辦理check in手續，亦請旅客自行保留行李收據。
4. 貨幣：超過等值美金1萬元現金者，應報明海關登記；人民幣限額為兩萬元；新台幣以6萬元為限，如所帶之新台幣超過限額時，應在出境前事先向中央銀行申請核准，持憑查驗放行，超額部份未經核准，不准攜出。

如結匯是購買美金旅行支票，請務必結匯後立刻在支票左上角簽名欄簽名，下面的簽名欄則待支付款項時再簽名。建議您可另外用一張紙記下每張支票號碼，每用掉一張則劃掉一個號碼，並保留購買旅行支票時的存根，以便萬一遺失時可迅速辦理掛失補發。

（如有最新公告，依財政部關稅局公告為主）

#### 二、海關

1. 旅客返國可免稅攜帶香煙一條、酒一瓶，及少量自用香水或禮物。
2. 禁止攜帶各種肉類、植物、蔬菜及不良刊物入、出境。
3. 毒品、槍械、彈藥，未經主管機關許可，禁止攜帶入、出境。
4. 銼刀、指甲剪、水果刀請置於大行李箱內托運（否則過關時將會沒收）。
5. 保育類野生動物及其產製品，如未取得許可文件就帶回國或郵寄，依法將以走私論罪，敬請旅客留意。
6. 購買非保育類野生動植物產製品時，亦應向廠商索取海關許可證明，因各國管制辦法不同，攜帶此類物品常會造成入、出境的麻煩。
7. 不接受他人托帶物品，以免在海關檢查時遭無妄之災。
8. 任何團員若有私帶私貨之嫌，領隊有權拒絕隨團報關，以免影響其他團員通關手續(權益)。
9. 出入境不能攜帶超過報關金額（可參考一.出入境第4點）。
10. 海關查驗行李時應予配合，超額物品應誠實申報。
11. 出發前應檢查自己的證件是否過期，證件包括護照及當地簽證等。

#### ◎ 特別注意！民航局安檢規定：

1. 旅客隨身攜帶之液體、膠狀及噴霧類物品容器，其體積不得超過100毫升。
2. 所有液體、膠狀及噴霧類物品容器均應裝於不超過1公升且可重複密封之透明塑膠袋內，所有容器裝於塑膠袋內時，塑膠袋應可完全密封，並且每名旅客限制攜帶1個，於通過安檢線時由檢查人員目視檢查。
3. 旅客攜帶旅行中所必要，但未符合前述限量規定之嬰兒奶粉(牛奶)、嬰兒食品、藥物、糖尿病或其他醫療所需之液體、膠狀及噴霧類物品，經向安全檢查人員申報並獲得同意後即可攜帶。
4. 出境或過境(轉機)旅客在機場管制區或前段航程於機艙內購買、或取得前述物品可隨身攜帶上機，但需包裝於經籤封防止調包及顯示有效購買證明之塑膠袋內。
5. 為使安檢線之X光檢查儀有效檢查，前述塑膠袋應與其它手提行李、外套或手提電腦分開通過X光檢查。

航空站出境服務台24小時聯絡電話

- 第一航廈 (03) 398-2143~4
  - 第二航廈 (03) 398-3274、(03) 398-3294
- 臺灣桃園國際機場

#### ◎ 美加地區特別注意事項

自2008年5月5日起，美加境內托運行李之規定將有變動，凡購買經濟艙機票及兌換里程獎勵之經濟艙機票，**可免費托運一件行李**，第二件托運行李則須酌收美金25元。

美國聯邦運輸安全署 ( TSA ) 發布以下航空旅遊注意事項：

1. 各類的液態或凝膠狀物品(包括飲料、洗髮精、防曬油、乳液、牙膏和髮膠等等)禁止攜帶上機，必需放置在托運行李中。但嬰幼兒食品及有醫生處方之必備藥物不在此限。
2. 儘量減少隨身攜帶的行李。
3. 至少在飛機起飛前三個小時到達機場。
4. 安檢後在候機處所購買的飲料，必需在登機前喝完，安檢人員會在登機門進行抽檢。
5. 與TSA安檢人員及航空公司人員充分配合，提高警覺，若有看到行徑可疑之人或事，向有關單位報告。

\*出國旅客可瀏覽美國聯邦安全署 ( TSA ) 的網站[www.tsa.gov](http://www.tsa.gov)，得知最新相關規定。

### 三、食

1. 早餐一般以自助餐為主，可任意取用，但以適量為宜。
2. 午餐及晚餐以中、西餐以及風味特色餐搭配 ( 不含飲料 ) ，盡量安排多樣化。
3. 於餐廳用餐時，請勿飲用自己所攜帶的酒類及飲料。
4. 若安排在中國餐廳用餐，因各大城市之中國餐廳，受限於材料來源及烹調方式，實在無法與國內相比較，若無法盡善盡美，敬請見諒！
5. 飲食有特殊需要者，如吃素或不吃牛肉，請在旅遊行前說明會時告知，以便事先預訂 ( 因機上無法臨時準備 ) 。

### 四、衣

1. 衣著及鞋子以輕便舒適為原則。
2. 冬天服裝以保暖又便於穿脫為原則，同時請備厚毛襪、圍巾、手套等禦寒裝備。
3. 如遇下雪或極地地區，因雪地反光甚強，請備墨鏡護眼，並攜帶面霜、護脣膏等，以防凍傷。

### 五、住

1. 團體旅遊住宿，一般以二人一室為原則，如欲住單人房則須增繳單人房價差。
2. 一般飯店內不提供牙膏、牙刷、毛巾等私人用品，且基於衛生理由，敬請自行攜帶。
3. 房內如有煮具與茶包、咖啡包，多為免費供應，但冰箱內之任何東西則需付費。
4. 在浴缸內淋浴時，請務必拉起浴簾並將其放於浴缸內，以防濺濕地板。
5. 貴重物品請放置飯店保險箱內，如隨身攜帶，切勿離手。
6. 住宿飯店請隨時加扣安全鎖，並勿將衣物披在燈上或在床上抽煙，聽到警報器時，請由緊急出口迅速離開。
7. 提醒您全球各地因響應環保而實施「公共區域禁菸」的國家越來越多，飯店房間內亦列為禁止吸菸場所，在此提醒您請勿在飯店公共區域或客房內吸菸，以免誤觸當地法規而遭受高額罰款。
8. 游泳池未開放時間，請勿擅自入池，並切記勿單獨入池。
9. 夜間或自由活動時間自行外出，請告知領隊或團友。

### 六、交通及行程

1. 搭乘飛機時，請隨時扣緊安全帶，以免亂流影響安全。
2. 搭車時請勿任意更換座位，頭、手勿伸出窗外，上下車請注意來車。
3. 搭乘纜車時，請依序上下，聽從工作人員指揮。
4. 出國旅遊期間，下車或於旅館外出時，貴重物品 ( 護照、金錢、相機、攝影機、沿途新購物品 ) 。請勿置於車上及房間內。
5. 出國旅遊期間，請勿將護照交給他人保管(包括領隊或當地導遊)。要求統一保管時，亦請您回絕。
6. 隨團體參觀時請緊隨團體行動，不單獨行動。
7. 出門在外特別注意安全，切記財不露白，平時財物分開放置，購物時也不應當眾掏出大把鈔票點數。
8. 遵守領隊所宣布的觀光區、餐廳、飯店、遊樂設施等各種場所的注意事項。
9. 旅遊活動安全等級以品保協會評定之危險標準為依據，品保協會未評定者，則由本公司自行評定；身體狀況不佳、孕婦、幼兒及患有心臟病、高血壓、氣管疾病等貴賓，請自行斟酌個人身體狀況，請勿勉強參加。
10. 本公司未提供的自費活動項目，建議您不要參加。若因自行參加而導致意外發生時，本公司恕不負責。
11. 正常旅遊時間外所有客人要求領隊帶領之額外活動，若發生任何意外時，本公司及領隊恕不負責。
12. 搭乘船隻請務必穿著救生衣，搭乘快艇請扶緊坐穩，勿任意移動。
13. 行走雪地及陡峭之路，請小心謹慎。
14. 團體行進中一切以團隊精神為主，暫時需要犧牲一些個人自由、凡事以團隊為優先並相互合作、幫助、發揮團隊精神，若有服務不周之處，敬請不吝賜教，並求改進，謝謝！

外交部緊急聯絡中心設有「旅外國人急難救助全球免付費專線」800-0885-0885目前可適用歐、美、日、韓、澳洲等22個國家或地區，並印製有「旅外國人急難救助卡」，可至機場服務台自由取用或至外交部網站下載

### 七、保險

再次感謝您的支持，參加本公司所承辦的團體旅遊。自2023年5月1日起，為參團旅客投保【責任保險】金額提高至新台幣500萬元，【意外醫療實支實付】為新台幣20萬元 ( 均已超過旅行業管理規則第五十三條規定的200萬元，意外醫療亦已超過交通部觀光局規定的

實支實付新台幣10萬元)。唯15歲以下、70歲以上之旅客，與《以台灣為母港出發的郵輪航程》的部分，保險公司只接受最高保額為兩百萬，敬請知悉與理解。以及綜合旅行社的八千萬履約責任險。另外，觀光局在「國外定型化旅遊契約書」第九條第五款中規定，旅行社有告知旅客自行投保旅行平安保險之義務。因此，為了您的權益，特別提醒每一位參加團體的貴賓，不要忘了自行投保旅遊平安險，或洽詢您的服務人員相關問題。

## 八、其他注意事項

### ● 歐洲旅遊

#### 1. 歐洲退稅規定

- 同一人在同一家商店購買超過指定金額，即可辦理退稅，但請留意一般食品、煙酒類是無法退稅的（有關可達退稅之金額可洽詢領隊或直接詢問店家）。
- 購物時一定要在店內直接索取退稅單，沒有當場索取就無法退稅。
- 如旅遊期間走訪多國，且旅遊地區都屬歐盟國家，辦理退稅時則必須在最後離境國的機場辦理；若非歐盟國家則在離開該國海關時，就要辦理退稅。
- 退稅商店提供的退稅單有：TAX FREE、PREMIER TAX FREE、GLOBAL BLUE

#### 2. 機場退稅

機場退稅之領取方式共分兩種：領現金、退信用卡

3. 機上特別餐須於出發前72小時前預定(工作天不含假日)，如需安排特殊餐食，請務必提早告知業務人員以利作業(如不吃牛肉/全素/蛋奶素)。

## ■ 旅遊實用資訊

### 歐洲旅遊

#### 一、電壓、插座與台灣不同(電器充電請自行準備萬用插頭及變壓器)

北歐地區：挪威、丹麥、瑞典、芬蘭、冰島，230伏特(Volt)：歐規雙腳圓型

東歐地區：捷克、奧地利、匈牙利、波蘭、克羅埃西亞、斯洛伐克、羅馬尼亞、斯洛維尼亞、保加利亞、愛沙尼亞、拉脫維亞、立陶宛，220-230伏特(Volt)：歐規雙腳圓型

俄羅斯地區：220伏特(Volt)：歐規雙腳圓型

中西南歐地區：

1. 義大利，220-230伏特(Volt)：三腳圓型(三孔平行)、歐規雙腳圓型
2. 英國、愛爾蘭，220-230伏特(Volt)：英規三角扁型
3. 瑞士，230伏特(Volt)：瑞士規格三腳圓型、歐洲規格雙腳圓型
4. 德國、摩納哥、法國、西班牙、葡萄牙、荷蘭、比利時、希臘、盧森堡，230伏特(Volt)：歐規雙腳圓型

#### 二、時差：

北歐地區：挪威、丹麥、瑞典 -7小時(3-9月-6小時)；芬蘭-6小時(4-10月-5小時)；冰島-8小時

東歐地區：

1. 捷克、奧地利、匈牙利、波蘭、克羅埃西亞、斯洛伐克、羅馬尼亞、斯洛維尼亞-7小時(3-9月-6小時)
2. 保加利亞、愛沙尼亞、拉脫維亞、立陶宛 -6小時(3-9月-5小時)

俄羅斯地區：-5小時(4-10月-5小時)

中西南歐地區：德國、摩納哥、法國、義大利、瑞士、西班牙、葡萄牙、荷蘭、比利時、希臘、盧森堡、英國、愛爾蘭-7小時(3-9月-6小時)

三、匯率：匯率資訊為靜態顯示，顯示之牌告匯率資訊不會隨後續異動而自動更新資訊，欲得知最新牌告匯率資訊請參考 銀行匯率為準 (可參考<http://rate.bot.com.tw/xrt?Lang=zh-TW>)

#### 四、如何撥打電話：

1. 由當地打電話回台灣：該國國際冠碼+886+區域碼(去0)+電話號碼
2. 由台灣打電話到當地：002+該國國碼+區域碼(去0)+電話號碼
3. 各國國際冠碼/國碼

北歐地區：挪威095/47、丹麥00/45、瑞典009/46、芬蘭00/358、冰島00/354

東歐地區：捷克00/420、奧地利00/43、匈牙利00/36、克羅埃西亞00/385、斯洛伐克00/421、羅馬尼亞00/40、斯洛維尼亞00/386、保加利亞00/359、愛沙尼亞00/372、拉脫維亞00/371、立陶宛00/370

俄羅斯地區：810/7

中西南歐地區：德國00/49、摩納哥、法國00/358、義大利00/39、瑞士00/41、西班牙00/34、葡萄牙00/351、荷蘭00/31、比利時00/32、希臘00/30、盧森堡00/352、英國00/44、愛爾蘭00/353

## 五、氣候：

請參考中央氣象局提供之最新氣象

## 六、其他：

1. 任何食物、不宜過量，以免腸胃不適應，並不吃保育類野生動物之食品。
2. 請自行準備個人藥品（如：暈車藥、感冒藥、胃腸藥、個人特殊用藥）。

## ■ 住宿飯店資訊

\* 提醒您全球各地因響應環保而實施「公共區域禁菸」的國家越來越多，飯店房間內亦列為禁止吸菸場所，在此提醒您請勿在飯店公共區域或客房內吸菸，以免誤觸當地法規而遭受高額罰款。

本團飯店尚在確認中,我們將隨時為您提供最新資訊,謝謝!!

## ■ 航班資訊

再次提醒**護照自帶**的貴賓，請在前往機場與團體集合出發前，請再次檢查是否已經攜帶**您的護照或簽證等相關旅行文件**..等，並請提早或準時抵達機場集合，以便協助您辦理Check-in手續。

## ■ 鳳凰再次叮嚀貴賓~旅遊安全的注意事項

出國旅遊已經是台灣旅客從事休閒的主要活動之一，鳳凰旅遊非常榮幸能在此趟行程為貴賓提供服務，但是，基於維護貴賓的旅遊安全，希望您能耐心與仔細閱讀我們以下的叮嚀，任何疑問也請隨時洽詢隨團服務的領隊或導遊，謝謝!

### 根據旅遊醫學專業醫師的建議：

1. 懷孕婦女、年長者、行動不便、慢性病患者如心臟病血管疾病、肺及呼吸疾病、腎臟病及尿毒症、痛風及高尿酸血症、糖尿病及高血壓病患者，及癌症患者或健康狀況不佳者，參團出國旅遊時，一定要有親友隨行照料（尤其是行動不便者）；並在行程出發前主動告知旅行社，以便旅行社能在行程中、儘量協助安排相關事宜。
2. 慢性疾病患者請記得在行程出發前做好個人用藥的準備，例如：攜帶足夠的藥物量，以及英文處方箋（含：藥物名稱、劑量及用法）；尤其是長途飛行的旅程中，貴賓一定要將相關藥品及醫師處方箋放在隨身行李，請勿只放在大行李箱內。
3. 基於旅遊安全考量，請貴賓自行酌量身體狀況，是否能夠參加具刺激性或危險性的活動，並請務必提醒領隊或導遊個人的病史，（刺激性活動如：高原、高山旅遊、浮潛、潛水、衝浪及相關水上活動、泛舟、滑雪、高空彈跳..等）。
4. 相當受到喜愛的泡湯活動，並不是人人都合適喔!尤其是泡湯時，因為溫度急遽的變化容易引起身體不適，請貴賓斟酌。想泡湯的貴賓，提醒您泡湯前先作暖身運動，下池時速度放緩、由手、腳尖、腿、腰、身體至全身，每次泡湯以10~15分鐘為宜，最多不要超過2次，泡湯後需補充水分。

### 鳳凰再次叮嚀：

提醒貴賓隨時留意自身的健康外，若有任何身體不適，請務必在第一時間通知隨團服務的領隊或導遊；參加各項活動前，也請務必仔細聆聽領隊或導遊的安全須知宣導及規定，並請遵守。

\*基於旅遊安全考量，貴賓有義務告知您的身體狀況，若因貴賓未告知或隱瞞，則表示旅客願意自行承擔一切責任。

## ■ 出國旅遊攜帶物品核對表

旅遊文件資料		
<input type="checkbox"/> 護照 (出國日起六個月以上效期)	<input type="checkbox"/> 簽證	<input type="checkbox"/> 出境證
<input type="checkbox"/> 機票	<input type="checkbox"/> 旅遊行程手冊	<input type="checkbox"/> 各地旅遊參考資料
<input type="checkbox"/> 外幣零用金	<input type="checkbox"/> 信用卡	<input type="checkbox"/> 記事本
<input type="checkbox"/> 名片 (旅客自行斟酌)	<input type="checkbox"/> 親友聯絡地址、電話	
衣物用品		
<input type="checkbox"/> 西裝、洋裝、領帶	<input type="checkbox"/> 襯衫、休閒服、夾克	<input type="checkbox"/> 毛衣、風衣、長褲

<input type="checkbox"/> 襪子、手帕、內衣褲	<input type="checkbox"/> 便鞋、平底鞋、拖鞋	<input type="checkbox"/> 睡衣褲
<input type="checkbox"/> 防寒衣物 (帽子、手套、圍巾)	<input type="checkbox"/> 游具(泳衣、泳帽、蛙鏡)	<input type="checkbox"/> 摺傘或輕便雨衣
<input type="checkbox"/> 太陽眼鏡、防曬乳液	<input type="checkbox"/> 遮陽帽	
<b>個人用品</b>		
<input type="checkbox"/> 梳子、髮油	<input type="checkbox"/> 刮鬍刀、刮鬍膏(請放入托運行李箱)	<input type="checkbox"/> 化妝品、面紙、面霜、面膜
<input type="checkbox"/> 牙刷、牙膏、洗面乳、沐浴乳、洗髮精	<input type="checkbox"/> 水壺	<input type="checkbox"/> 吹風機
<input type="checkbox"/> 針線、備用釦	<input type="checkbox"/> 指甲刀、水果刀(請放入托運行李箱)	<input type="checkbox"/> 轉換插頭、變壓器
<b>其他</b>		
<input type="checkbox"/> 個人自用應急藥品 (慢性病英文處方箋)	<input type="checkbox"/> 零食	<input type="checkbox"/> 紀念品
<input type="checkbox"/> 親友請託購物品清單	<input type="checkbox"/> 休閒雜誌	<input type="checkbox"/> 筆

*Have a nice trip* 旅途愉快