



Tour Member Handbook

旅客手冊



團 號： ARB200602B
行程名稱： 以色列、約旦聖境奇幻之旅12天(EK)(Wifi+8晚五星+薩爾特古城+死海秘境+佩特拉+月亮谷+耶路薩冷+大衛塔燈光秀)
集合時間：
胸 牌：
領 隊：
送機人員： 沈昆毅先生 (0986242434)

*再次提醒**護照**自帶的貴賓，請在前往機場與團體集合出發前，請再次檢查是否已經攜帶 **您的護照或簽證 等相關旅行文件..** 等，並請提早或準時抵達機場，以便協助您辦理Check-in 手續。

行程內容

以色列、約旦聖境奇幻之旅12天(EK)(Wifi+8晚五星+薩爾特古城+死海秘境+佩特拉+月亮谷+耶路薩冷+大衛塔燈光秀)

* 行程特色

約旦部份:(寂寞星球**Lonely Planet** 推薦**2019年10大必遊國度之一**:<https://www.lonelyplanet.com/best-in-travel/countries>)

- 1.傑拉斯:有世界十大羅馬古城之稱，於1806年由考古學家挖掘出土，珍貴遺跡重現於世。
- 2.佩特拉:安排騎馬一探電影法櫃奇兵的拍攝地，因該城一帶全是紅色砂岩，故有「紅色玫瑰的石頭城」之稱。
- 3.搭乘阿拉伯式的吉普車前往電影「阿拉伯的勞倫斯」拍攝地－瓦地倫，猶如月球表面般的地形令人印象深刻。
- 4.此生必遊~漂浮在死海上看書報與充滿療效的黑泥中打滾，是您絕不可錯過的精采行程！
- 5.首都安曼:參觀**城堡山 CITADEL**及雄偉壯觀的**古羅馬劇場**，圓環鑲嵌在城市中，令人難忘。
- 6.**尼波山:是約旦境內最受尊崇的聖地之一，摩西就是在這裏被埋葬。羅馬時代的聚會堂的地面上保存有大片的馬賽克古地圖，**
7. **阿傑隆城堡Qal'at Ar-Rabad(新企畫);**是公元1184年，由薩拉丁的將軍所建，十字軍花了數十年也沒能佔領這個城堡和周圍的村莊。
- 8.**薩爾特古城(2019率先企劃):**奧斯曼土耳其人在薩爾特建立了區域行政中心，並鼓勵來自帝國各地的人民在此安定下來。由於此鎮地位的提升，許多富商紛紛帶著剛賺取的財富，在此地興建富麗堂皇的住所，人們至今仍能在薩爾特欣賞到這些華麗的房舍

以色列部份:

- 1.瑪薩達:搭乘纜車上山，參觀巍峨巨岩上的堡寨，並看到公元2世紀時的古戰場遺跡，古羅馬駐軍遺址及羅馬軍隊花了3年修築的沿山攻擊大道，猶太人古歷史就在我們眼前重現。
- 2.耶路撒冷:是世界上唯一被三大宗教：猶太教、基督教、伊斯蘭教皆視為聖城的城市；前往猶太人最神聖的哭牆、耶穌受難的苦路和橄欖山，殉難記內耶穌禱告的客西馬尼園等...
- 3.參觀耶穌受難之路、聖墓、哭牆、【伯利恆】耶穌出生地、橄欖山昇天之地。
- 4.伯利恆(巴勒斯坦):聖經記載中耶穌降生地
- 5.造訪雅法JAFFA及特拉維夫
- 6.凱撒利亞:凱撒利亞是賽達國王斯特拉頓一世所建，參觀古羅馬劇院、賽馬場、水道橋、十字軍東征遺跡。
- 7.以色列第三大城~海法，美麗海岸的代稱:參觀**巴海大同教聖殿及波斯花園(世界遺產)**
- 8.亞克古城(世界遺產)遊覽:清真寺、驛站旅店與土耳其浴室皆保存良好。並參觀十字軍的城堡遺跡
- 9.加利利海景區:安排遊船泛遊於加利利海上，湛藍湖水搭配翠綠山林，如詩如畫的風景中，處處蘊藏神蹟故事。
- 10.第一任教宗彼得的故鄉~迦百農，此地亦為耶穌展現眾多神蹟的所在。
- 11.五餅二魚聖堂:聆聽耶穌傳奇神蹟，一覽以色列保存最良好之拜占庭時代馬賽克鑲嵌圖。耶穌宣讀八福音、亦即後世列為世界文學瑰寶的『登山寶訓』，並揀選十二門徒所在之八福山。
- 12.以色列格蘭高地品嚐當地葡萄酒
- 13.耶路薩冷:大衛塔燈光秀，在古城內藉由燈光音響的演繹;重溫耶路撒冷的過去！

包含項目:

- 1.行程中描述餐食.住宿(2人一室).車資.門票及巴士
- 2.包含每天每人一瓶小瓶礦泉水。
- 3.含領隊.司機.導遊小費 (註:當地以英文導遊為主;若當地少數的中文導遊剛好有空檔;將優先指定使用)
- 4.含國際段經濟艙機票及稅金
- 5.含約旦簽證申請 (註:持台灣護照可免費在以色列獲得落地簽證;如為其它國際簽證費另議)
- 6.含Wifi分享器(每房間2人一組為單位)

最低出團人數:16人以上;並派遣領隊隨行服務

未包含項目:

- 1.未含床頭小費及用餐酒水.網路.電話等私人開銷
- 2.需求單人房請補差價
- 3.搭乘EK若需求回程進杜拜;此行程未含杜拜簽證費用,需提早申請簽證(費用NT3,000)
- 4.其他行程表未描述包含的項目

簽證須知:

以色列簽證:

從2011年開始，持台灣護照赴以色列旅遊可享有90天的免簽待遇，從2013年開始以色列用藍色入境卡取代在護照裡蓋章，不用擔心海關會在你的護照上蓋章，而是如何保管好這張入境卡，因為旅館check-in、去西岸地區和出境時皆會用到。

從機場和4個邊境關口都可出入境。

以色列自2013年1月起，對於享有免簽證入境待遇之外國國民全面實施入境卡制度，故我國國民入境以國機場時，以國將發予藍色入境證（entry card），為硬質紙卡，尺寸約為我國身分證大小，列印有旅客照片、護照號碼與入境時間、地點等資訊，

效力與入境章戳相同。外國旅客應將該卡與護照併同保存，並於出境以國時由以國移民官收回。

約旦簽證:(約旦Queen Alia國際機場接受持中華民國護照國人申辦落地簽證，，有效期限3個月。多次入境簽證約170美元，有效期限6個月。

約旦落地簽證所需資料

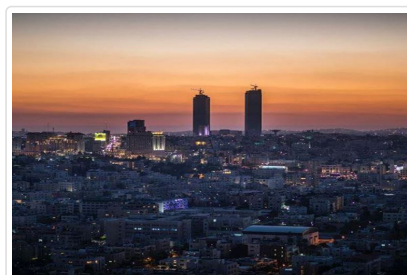
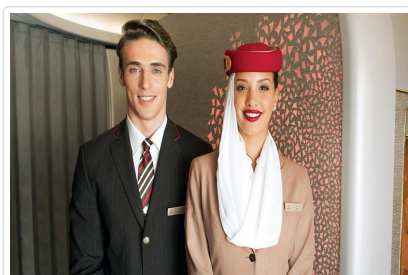
- 1.護照正本或清楚的護照影本或電子檔 (效期需 6 個月以上、本人親自簽名，不得塗改)
- 2.基本資料(住家.公司地址.電話)
- 3.工作天約 21 天 (請預留審件天數 2-3 天) (備註: 如有客人現有護照上蓋有出入境伊朗、伊拉克、葉門或其它阿拉伯國家。在進出以色列海關時，遇到被卡關及嚴格盤問的機率非常高。如護照上阿拉伯國家海關章者，請更換護照，以免因此導致行程變更，所產生的費用，需由旅客自行負擔)

第01天

桃園機場/杜拜/安曼AMMAN (約旦)(參考航班:EK367 23:35/05:05+1+EK901 07:30/10:30)

符號表示：★表含門票 ◎表下車參觀 未標示者表行車經過

今日集合於桃園機場搭乘阿聯酋航空，經由杜拜轉機往 **約旦王國首都~安曼**。班機將於隔日上午抵達。



餐食 早餐：X 午餐：X 晚餐：機上
 住宿 機上

第02天

安曼-傑拉什古城Jerash-約旦羊肉香飯風味Mansaf-安曼(城堡區.古羅馬劇場.)-安曼 AMMAN (住宿:五星級飯店2晚)

符號表示：★表含門票 ◎表下車參觀 未標示者表行車經過



班機抵達後,搭乘專車前往位於首都安曼北方五十公里的古城~ **有羅馬之外的羅馬暱稱的 ★ 傑拉斯古城**；是約旦最受歡迎的旅遊景點之一。而且早在6500年前，這裏便一直是人類的居住地。傑拉什坐落在一個平原上，四周都是長滿樹木的山脈和肥沃的盆地。西元前63年被羅馬將軍龐貝攻佔之後，被羅馬統治，並成為羅馬時代十大城市之一。羅馬帝國統治時期，是當時被稱作Gerasa的傑拉什的黃金時期，如今，此地已是世人公認的全世界保存最完善的羅馬時期管轄城鎮之一。在尚未出土前，傑拉什已埋藏在沙礫中長達數個世紀，出土至今歷經近70年的維護保存，此地在全中東地區所出土的文物中，最能代表羅馬都市建築規劃—宏偉，正規，按行省管理。其特色是：有鋪石及廊柱排列的街道，聳立於山頂的神殿，富麗堂皇的劇場，以及寬敞的公共廣場，市場，浴池，噴泉等，另外還有由樓塔及城門所貫穿的城牆。古城因十字軍東征而淪為沙漠中的遺跡，直至本世紀初方由考古學家挖掘出土。抵達後遊覽 ◎**月女神神殿、大廣場、競技場、市集商場、噴泉、壯觀的列柱大街**、為羅馬皇帝哈德良親臨而建的勝利拱門等古蹟。 **午餐安排 ★ 約旦羊肉香飯風味料理Mansaf** ;餐後返回**首都**

◎**安曼展開市區觀光，建在時間之沙上的新舊並存的城市**，城市的商業中心內，極具現代感的建築，旅館，餐廳，藝廊，精品店，與傳統咖啡店及手工藝坊和諧交融，錯落有致。城市中處處可見屬於古老的過去的痕跡。城市中現代的繁榮景象及溫和的氣候，使得近半數的約旦人口都集中於安曼地區，市郊區住宅區主要由種滿樹木的林蔭大道組成，道路兩側則幾乎是整齊劃一的雅致的白色房屋，並且根據城市建設法，所有的建築都面對本地的石頭。抵達後前往★ **安曼城堡山(CITADEL)俯瞰安曼市區美景**，去感受3000多年歷史沉澱帶來的震撼，城堡山是安曼的至高點，有公路可開車直接到這裡，這裡曾經是安曼最初的要塞，整個安曼市區盡收眼底，山城高低錯落、鱗次櫛比的白色建築展開在眼前，清真寺埋藏在密集的建築群里，宣禮塔高高聳起，夕陽下，陽光把白城染成橙黃色，後續前往山下雄偉壯觀的★ **古羅馬劇場**，圓環鑲嵌在城市中，令人難忘。 **晚餐前若時間允許;不妨散步於街道拍照取景或享用阿拉伯咖啡或薄荷茶;享受悠閒的氣氛。晚餐安排於 ★ 住宿飯店內餐廳享用。夜宿首都~安曼。**

住宿 Bristol HOTEL AMMAN 或KEMPINSKI HOTEL或同級五星





 **餐食** 早餐：機上 午餐：地方料理 晚餐：飯店內
 **住宿** 或同級

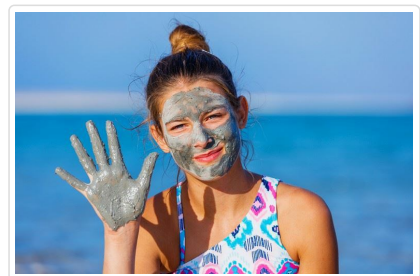
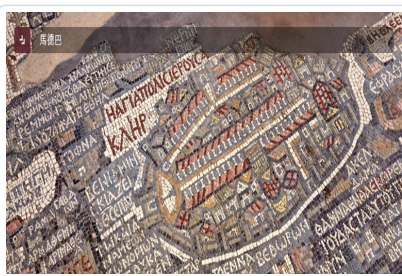
第03天

安曼 - 41公里-馬達巴 MADABA -阿拉伯庭園風味Haret Jdoudna - 10公里-尼波山 MT.NEBO - 死海 DEAD SEA (住宿:五星飯店)

符號表示：★表含門票 ◎表下車參觀 未標示者表行車經過

早餐後前往 **馬賽克之城◎馬達巴**，離安曼只有約40公里，在有5000年歷史的老的國王公路，坐落著聖地中最值得紀念的地方之一。馬德巴最著名的是 **拜占庭以及伍麥葉Umayyad時期的馬賽克作品**。抵達後參觀★**聖喬治教堂**；欣賞有名的**6世紀的耶路撒冷和聖地的馬賽克地圖**。由200萬個色彩鮮明的當地石子組成，該地圖描繪了山脈和峽谷，村莊與城鎮，覆蓋範圍甚至一直到尼羅河三角洲。教堂在西元1896年建造在一個6世紀拜占庭時期的教堂遺址之上。最初的馬賽克鑲嵌板包括地圖長15.6米，寬6米，面積94平方米，今天大約只有四分之一被保存下來。參觀後前往**◎尼波山**，是約旦境內最受尊崇的聖地之一，**摩西就是在這裏被埋葬**。早期的基督徒在這裏修建了一個小型的拜占庭教堂，現在已經擴展成一個很大的聯合建築。去世的教皇約翰羅羅二世在2001年訪問約旦的時候曾在這裏做了一次佈道，吸引了大約2萬多信眾參加。**羅馬時代的聚會堂的地面上保存有大片的馬賽克古地圖**，山上並可清晰地可眺望約旦河流入死海之美景，聖經上所提的「迦南美地」盡在眼前。之後續驅車前往著名的旅遊勝地~**◎死海風景區**。約旦大峽谷是世界上最令人著迷的地方之一，它有著生動美麗的風景，**作為它的一部分的死海位於海平面以下400米**。作為地球表面的最低端，死海這片巨大的水面接納著好幾條河流的注入，包括著名的約旦河。一旦河水到達死海，就被周圍的陸地包圍，不能再流向別的地方。水大量蒸發讓留在死海的水密度很大，包含豐富的鹽和各種礦物質的混合，這樣的死海水為工業、農業以及制藥業的最好的產品提供著原料。死海最吸引人的地方還是它那溫暖、撫慰、含鹽量很高的海水。這裏的水的含鹽量比常規的海水高10倍，而且富含鎂、鈉、鉀、溴等等礦物質。溫暖有浮力而又富含礦物質的水從古代就開始吸引著各方遊客，包括羅馬大帝希律王和**美麗的埃及豔后克里歐派特拉Cleopatra**。他們都曾在這裏享受富饒刺激的黑色死海泥，在死海水面上輕鬆地漂浮，讓皮膚吸收著水中健康的養分，頭頂是約旦溫和的陽光。死海長60公里，寬17公里。因為海水蒸發的量多於注入的淡水，使得海水含鹽量高達35%，是一般海水的七倍，生物根本無法生存，但因浮力強，泳客可安穩地浮在水面上，體驗一種絕無僅有的漂浮感，您大可下水試試，以含礦物質的海水美容保養一番。團友更有機會在死海裡暢游，不懂游泳者也不會下沉，亦可在沙灘上享受死海黑泥日光浴。(請記得攜帶泳裝)。

住宿:Movenpic Resort或同級五星



特殊安排 【特色餐食-阿拉伯庭園風味 Haret Jdoudna】精選 tripadvisor 在馬達巴餐廳中排名第 1 名許多名人在此用過餐，此行程安排雖然因此使鳳凰旅遊的產品售價更提高，顧客滿意至上是鳳凰旅遊對每位客戶的承諾。

行車距離 安曼 AMMAN - (41KM, 1h) 馬達巴 MADABA - (10KM, 11m) 尼波山 MT.NEBO

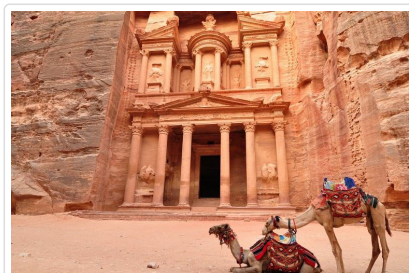
 **餐食** 早餐：飯店內 午餐：阿拉伯庭園風味 晚餐：飯店內
 **住宿** Movenpick Dead Sea Spa and Resort或同級

第04天

死海 - 佩特拉 PETRA (世界遺產 UNESCO) (住宿:五星飯店)

早餐後專車南下前往此行最令人難忘的古城 **◎佩特拉(世界遺產)** (**貼心提醒:今日一定要穿比較適合走路的鞋子,戴上一個帽子遮擋陽光,還要帶上足夠的飲水。**) 儘管關於佩特拉有很多文字記載,但是這些都不能代替您親自的佩特拉迷人之旅,眼見為實! 被世人稱為古文明世界的第八奇跡,佩特拉無疑是約旦境內最有價值的瑰寶,也是最熱門的觀光景點。**2000**多年前阿拉伯文明就到此落腳,勤勞的那巴特人**Nabataean**在陡峭岩壁上雕鑿出這獨特浩瀚的城市,並使其稱為運送絲綢、香料與其他貿易路線的重要樞紐,連貫中國、印度和阿拉伯南部以及埃及、敘利亞、希臘和羅馬。**1999**年美國「國家地理旅人雜誌」選出的五十個旅人此生必遊之地,古城「佩特拉 **Petra**」名列其中。佩特拉位於約旦南部的摩西谷地 **Valley of Moses**,整座古城雕刻在海拔約**1000**公尺的深山峽谷中,岩壁隨著光影變幻出神秘色彩,被聯合國列為人類遺產保護古蹟外。佩特拉是希羅時期由當地游牧民族納巴坦恩人所建于穆沙山谷中的城市,相當富裕。但在十字軍以後至**19**世紀初之間完全被遺忘。直到**1812**年才又被世人發掘。所謂「佩特拉」一詞為希臘文石頭之意,此城即是由石頭中鑿出,工程偉大而浪漫。騎馬入城峽一探電影法櫃奇兵的拍攝地,後由入口 **徒步通過◎峽谷中的蛇道**,半掩在谷盡頭的**◎艾爾卡茲尼神殿 Al-Khazneh**,讓人目瞪口呆,這是二千多年前雕刻的玫瑰色美麗宮殿,由巨大的玫瑰色岩石雕成,因該城一帶全是紅色砂岩,故有「紅色玫瑰的石頭城」之稱,最後讓您體會不同的交通工具體驗★ **騎馬(或搭馬車);由蛇道出口返回出發點。夜宿佩特拉。**

住宿:Movenpic Resort Petra或Old Village Resort或同級五星



餐食 早餐：飯店內 午餐：阿拉伯自助風味餐 晚餐：西式

住宿 Movenpick Resort Petra或同級

第05天

佩特拉 - 113公里-瓦地倫 WADI RUM(世界遺產)-四輪驅動車體驗-騎駱駝賞夕陽-營火風味餐-星空屋(或貝都因帳棚)住宿體驗 (~阿拉伯的勞倫斯電影場景)

符號表示：★表含門票 ◎表下車參觀 未標示者表行車經過

今日前往 **◎瓦地倫(月亮谷)(世界遺產)**, 獲得英國權威電影雜誌評選為最偉大的史詩電影第一名「阿拉伯的勞倫斯」,那些場面浩大的沙漠景色大多在約旦的瓦地倫拍攝。瓦地倫原意「酒紅色山谷」,據說三千萬年前的大洪水自土耳其南部經敘利亞、約旦河谷、死海、紅海抵非洲東岸,切割出一條大地塹。地塹的岩層中夾有石英、頁岩、礫岩及碎石,由於晝夜溫差極大熱脹冷縮經年循環,加上空氣的水份滲入岩縫內,侵蝕成千奇百怪的形狀。**所以瓦地倫像是月球表面的古老峽谷,覆蓋著白色及紅色砂土,風化的石崖與沙漠映著紅陽光,令人歎為觀止。**此地景色有如月球表面的平原,處處呈現沙漠的豪放不羈,抵達之後安排★ **搭乘四輪傳動車奔馳沙漠**,欣賞美景,奔馳於廣闊之荒漠沙原,從礫漠至沙漠,領略沙漠民族豪邁氣息,彷彿置身於「阿拉伯的勞倫斯」電影場景中;沙漠中海市蜃樓影像,看似咫尺,卻是夢幻,將使您涉獵到極為完美的奇幻沙漠,廣袤無際的沙漠,起伏的沙丘綿延到天際,瞬息萬變的岩壁、沙漠顏色,時而金黃時而橘紅。當夜幕低垂,星光燦爛如若燈海,傍晚特別安排 **★騎駱駝觀賞日落美景**。**今晚安排住宿★星空屋Star Tent,絕對令您此生難忘。**(註:如遇瓦地倫星空屋滿房,則更改為貝都因帳篷屋並退費每人 **NT 1000**。)



行車距離 佩特拉 PETRA - (113KM, 1h52m) 瓦地倫 WADI RUM

餐食 早餐：飯店內 午餐：阿拉伯風味 晚餐：飯店內

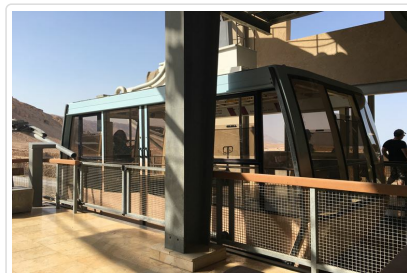
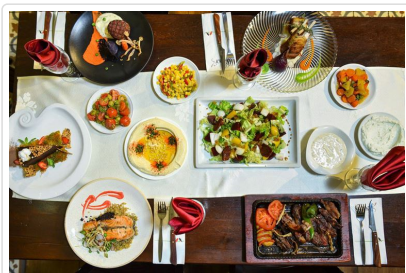
第06天

瓦地倫 - Arava 邊關-馬薩大MASADA (世界遺產)-中華料理晚餐-耶路撒冷 JERUSALEM (世界遺產 UNESCO)(住宿:五星飯店)

符號表示：★表含門票 ◎表下車參觀 未標示者表行車經過

今日將經由 ◎ Arava 邊關 通邊界關口進入以色列(註:在此將更換搭乘以色列派出的遊覽車及導遊)。首先前往西元一世紀猶太人為抵抗羅馬帝國統治，最壯烈的犧牲之地 ◎馬薩大，由山下搭乘★纜車登上馬撒大山頂，它的位置濱臨死海，目前是以色列國家意識與國魂象徵的所在地，西元70年，猶太人的奮銳黨在羅馬第十軍團的重重包圍之下，退守馬薩大準備作長期抗戰，馬薩大的地形如倒蓋的杯子，在死海的低地中，拔地而起，易守難攻，羅馬軍團利用猶太俘虜每天挑土建土坡慢慢加長與增高，馬薩大形成一個被圍困的城堡。羅馬軍團決定攻城的前夕，守城的馬薩大將士，當晚在猶太會堂中發表演說：『...當自由還在我們手裏，刀劍也在我們手裏，讓我們作個決定，用刀劍來維護我們的自由，讓我們死為自由人，光榮的死在妻與兒女身旁，讓我們果敢決定，永恒的清譽將屬於我們。』在會堂決定殉國之後，軍人先回家殺自己的妻子與兒女，之後再集合，十人為一組，抽出一人殺另九人，再集合重複一次，最後一人再自殺，就這樣960人均壯烈犧牲，死在同伴與親人之手，而不死在敵人刀劍下。此段故事為約瑟夫記載在馬薩大攻入後，二個婦人與5位小孩自洞中走出，哭述前一天晚上的慘烈故事。之後前往參觀以色列著名品牌 ◎AHAVA化妝品工廠參觀;自由選購產品,無論送禮或自用兩相宜。隨後前往 ◎耶路撒冷，耶路撒冷是極特殊的城市，每個景點都有宗教、歷史的意義，若你真的來朝聖，那真的會經歷一次豐盛的心靈之旅。耶路撒冷位於地中海和死海之間，是古代巴勒斯坦中部的宗教重鎮，也是完整地保留了人類信仰文明演進史的一個歷史城市。耶路撒冷同時是猶太教、基督教和伊斯蘭教三大亞伯拉罕宗教（或稱「三大天啟宗教」）的聖地;更是個極度觀光化的城市，耶路撒冷吸引世界各地的觀光客，帶動許多現代潮流的產物，古老的遺跡旁出現時髦的露天咖啡館，自然不足為奇。晚餐安排享用★中華料理。

住宿:Oriental Hotel Jerusalem或Dan Panorman或Leonardo Plaza Hotel或同級五星



餐食 早餐：飯店內 午餐：地方料理 晚餐：中式料理

住宿 Orient Hotel Jerusalem或同級

第07天

耶路撒冷 (聖殿山、苦路、哭牆、聖墓教堂、橄欖山、客西馬尼園、萬國教堂) -以色列博物館-義大利風味午餐(披薩+義大利麵)當地市集-快樂魚套餐Happy Fish Rest.-大衛王塔燈光秀Night Spectacular-耶路撒冷JERUSALEM (住宿:五星飯店)

符號表示：★表含門票 ◎表下車參觀 未標示者表行車經過

早餐後,展開耶路撒冷探索之旅。首先造訪★以色列博物館，此成立於1965年，是以色列的國家博物館，該館位於耶路撒冷吉瓦特拉姆區的山丘上，與以色列國會大廈、以色列最高法院、希伯來大學和聖經之地博物館為鄰，該館內部的聖經與考古學館藏了各種考古發現及以色列工藝品。之後前往◎聖殿山(註:此景點可能因宗教因素;不定時關閉,敬請知悉諒解)，聖殿山是猶太教最神聖的地方，猶太教一般還相信，這裡還將是彌賽亞到來時重建第三聖殿的地點，隨後來到猶太世界中最神聖的◎西牆或稱為哭牆，牆後佔地35英畝的聖殿是大衛王所購買，目前已成為金、銀頂回教寺。沿著聖殿區，我們繼續前往◎苦路;循著當年耶穌揹著十字架所走路徑，依次走完苦路14站來到◎各各他的聖墓教堂入內參觀，感受來自世界各地基督信仰者的虔誠。之後前往◎橄欖山的客西馬尼園;客西馬尼園是一個果園,根據新約聖經和基督教傳統，耶穌在上十字架的前夜，和他的門徒在最後的晚餐。之後參觀◎萬國教堂，耶穌在被捕前晚間禱告的地方，萬國教堂是世界上四大著名教堂之一，耶穌在被捕前晚間在此禱告，聽到神告訴他只能活七天的地方，而內部也有供奉當初耶穌禱告時所坐的石頭。園區裡的橄欖樹叢據考證已經存活超過2000年之久;並到主禱文堂參觀，並遠眺聖城耶路撒冷。晚餐前若時間允許;可前往當地市集Camel Market或購物街逛街取景拍照。晚餐後特別安排★大衛塔燈光秀 Night Spectacular @ Tower of David;時間約 40分鐘的燈光秀，由20台投影機以及14個立體音響讓人能身歷其境，在古城藉由燈光音響的演繹;重溫耶路撒冷的過去！燈光秀有兩個不同的表演，Night Spectacular和2017年開始的King David Show。(註:如逢客滿或維修停演;則每人退費NT500)



特殊安排

耶路撒冷古城及城牆，於1982年被聯合國教科文組織列為世界文化遺產。猶太教、基督教和伊斯蘭教三大宗教的聖城，具有極高的象徵意義，在它二百二十多處具有歷史意義的建築物中，有建於7世紀的著名岩石圓頂寺，其外牆裝飾有許多美麗的幾何圖案和植物圖案，三大宗教皆為耶路撒冷是亞伯拉罕的殉難地，哭牆分隔出代表三種不同宗教的部分，聖墓大教堂的復活大殿裡庇護著耶穌的墓地。



餐食 早餐：飯店內 午餐：義大利料理 晚餐：快樂魚套餐



住宿 [Orient Hotel Jerusalem](#)或同級

第08天

耶路撒冷-28公里-伯利恆城 BETHLEHEM (巴勒斯坦)-75公里-雅法JAFFA-特拉維夫TEL AVIV(世界遺產 UNESCO) (住宿:五星級飯店)

符號表示：★表含門票 ◎表下車參觀 未標示者表行車經過

早餐後前往聖經記載中耶 **穌降生之地—◎伯利恆(巴勒斯坦)**。伯利恆位於耶路撒冷南方8公里的山丘上，海拔約780公尺，地勢險要、土地肥沃，原名為「以法他」(Ephatah) 即希伯來語的「糧食之鄉」，象徵著豐饒、富有。西元前八世紀，先知彌迦就預言：「伯利恆啊，你在猶太諸城中為小，將來必有一位從你那裡出來，在以色列中為我作掌權的。他的根源亙古，從太初就有。」預示著耶穌基督將在伯利恆誕生。相傳在耶路撒冷出生的瑪利亞和拿撒勒的木匠約瑟訂婚，因返鄉接受羅馬帝國的人口普查，棲身在伯利恆的馬廄生下耶穌。後續前往◎ **雅法JAFFA，位於特拉維夫南方的老城;是** 一個具有4000多年歷史的港口城市，也是世界上最古老的城市之一，**"雅法"的意思是"閃著白色光輝之地"**。雅法Jaffa在西元前1200年是迦南人的城市，以色列人進迦南時，聖經的《士師記》紀錄這塊土地分給了但支派。在大衛時期，大衛為他兒子所羅門能夠蓋聖殿預備材料，那些從黎巴嫩來的香柏木就是從雅法港運來的。後來以色列百姓被擄到巴比倫，是波斯人(今伊朗)讓猶太人回去居住。雅法老城有奧斯曼時代小巷、街道兩側的畫廊、商鋪，以及當地風情漁港等;4000多年歷史，經歷過火與血的洗禮，這裡的一草一木、一門一窗、每個建築、每個角落都散發出別樣的藝術風情，許多知名和不知名的藝術家在這裡聚集開設工作室，此外還有許多個性小店和時尚餐廳。之後造訪◎ **特拉維夫;遊覽著名的"白城區";為市區內** 一群現代主義風格的建築物，由於其外牆多為白色，故名「白城」，2003年7月聯合國教科文組織將特拉維夫白城認定為世界文化遺產。特拉維夫常被稱作「永不停息的城市」，它是以色列國內娛樂、夜生活、旅遊及文化中心。其300個晴天的海岸位置使得它成為以色列國內第一度假熱點。在 **哈米迪納廣場** 逛街時;不要錯過Shenkin街的時尚設計師服裝店，迪岑哥夫中心的名店，甚至市內眾多的路邊攤，特拉維夫將是你實現瘋狂購物夢想的天堂！

住宿: [DAN TEL AVIA HOTEL](#)或[INTERCONTINENTAL HOTEL](#)或[SHERATON](#)或同級五星

~延伸閱讀_特拉維夫白城，於2003年被聯合國教科文組織列為世界文化遺產。

猶太學生在歐洲學習包浩斯的建築理念，在1930年間返回以色列後，選擇在古城約帕附近的沙丘上以組合的概念考量氣候因素，設計以色列的第一個現代化新城市，在如何不破壞古城原來建築，維護古蹟與發展新城為國際化的都市間並行發展，特拉維夫白城是重要的典範。



餐食 早餐：飯店內 午餐：中式料理 晚餐：地方料理

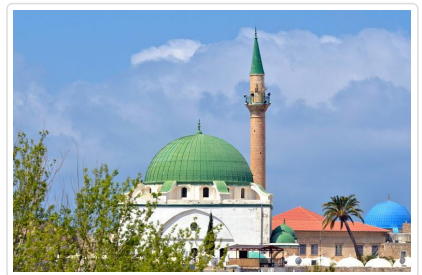
第09天

特拉維夫-59公里-凱撒利亞 CAESAREA-41公里-海法 HAIFA (世界遺產 UNESCO)-25公里-亞克古城 AKKO (世界遺產)-40公里-拿撒勒 NAZARETH

符號表示：★表含門票 ◎表下車參觀 未標示者表行車經過

今日早餐後，驅車前往 ◎ **凱撒利亞**；凱撒利亞是賽達國王斯特拉頓一世所建，公元前90年由猶大國王亞歷山大·詹尼亞斯攻占，成為一座猶太城市，後經羅馬帝國征服統治，並改其名為凱撒利亞，意為「羅馬皇帝之城」，其後幾經戰亂地震，建築大多崩毀或沉入海底，遂淪沒聞。以色列建國後由世界頂級富豪家族~羅斯柴爾德家族出資開發重整古城。抵達後參觀★ **古羅馬劇院、賽馬場、水道橋、十字軍東征遺跡**。之後續往 **以色列第三大城◎海法**，它是以色列最大港口，也是美麗海岸的代稱。此處的迦蜜山是舊約聖經中，先知以利亞為求天降大雨，與巴利邪神450位假先知鬥法的場景。抵達後參觀被視為巴格達空中花園再現的 **◎巴海大同教聖殿及波斯花園(世界遺產)**。參觀後續搭乘專車前往 ◎ **亞克古城(世界遺產)遊覽**，從腓尼基人統治時期開始，亞克就是個移民不斷的港口城市，如今我們所見到的亞克，則是十八及十九世紀鄂圖曼帝國時期典型的堡壘城市，城內已有許多都市性的建設，如 **◎清真寺**、驛站旅店與★**土耳其浴室**皆保存良好。並參觀介於1104至1291年之間的★**十字軍的城堡遺跡**，高低起伏的街道，完好無缺的呈現於世人眼前，讓世人更能了解十字軍統治下的城市設計與結構。後續前往耶穌基督成長的故鄉、天使向聖母瑪麗亞報受孕信息地 **◎拿撒勒**，參觀中東最大的教堂—**◎報喜堂**，內有各國服裝的聖母聖子像。

住宿:LEGACY HOTEL NAZARETH或GOLDEN CROWN HOTEL或同級



特殊安排

海法 HAIFA，於2008年被聯合國教科文組織列為世界文化遺產。海法和西部加利利的巴海聖地，體現了巴海信仰堅實的朝聖傳統，以及它們所蘊涵關於宗教信仰的深刻內涵，此項遺產包含了在亞克和海法的十一處地方與宗教創始人相關的二十六棟建築物，紀念碑與遺址，其中位在亞克的巴孛聖殿與海法的巴孛陵寢是最神聖的所在。
亞克 AKKO，於2001年被聯合國教科文組織列為世界文化遺產。從腓尼基人統治時期開始，亞克就是個移民不斷的港口城市，亞克是18及19世紀鄂圖曼帝國時期典型的堡壘城市，城內有許多都市性的建設，如城牆、清真寺、驛站與公共浴池，西元1104至1291年之間的十字軍城鎮遺跡仍然完好。

餐食 早餐：飯店內 午餐：地中海景觀餐廳 晚餐：飯店內

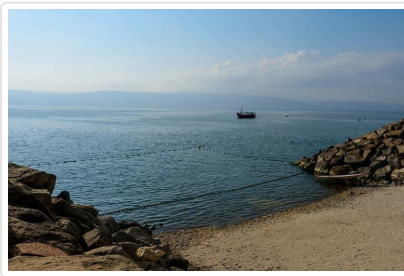
住宿 Legacy Hotel Nazareth或同級

第10天

拿撒勒 - 加利利海遊船 - 彼得魚風味餐-迦百農-五餅二魚聖堂 - 八福山 - 格蘭高地品酒 - 提比利亞 TIBEIRA (加利利海風景區)(住宿:五星飯店)

符號表示：★表含門票 ◎表下車參觀 未標示者表行車經過

早餐後搭乘專車前往宛如豎琴形狀的◎ **加利利海景區**。抵達後安排★ **遊船泛遊於加利利海上**，湛藍湖水搭配翠綠山林，如詩如畫的風景中，處處蘊藏神蹟故事。之後前往耶穌第一門徒、亦為第一任教宗彼得的故鄉~◎ **迦百農**，此地亦為耶穌展現眾多神蹟的所在，拜訪四世紀所建、典型希臘式建築之 **★猶太會堂遺蹟及彼得紀念館**。續行前往拜訪耶穌展現神蹟的 **★五餅二魚聖堂**，聆聽耶穌傳奇神蹟，一覽以色列保存最良好之拜占庭時代馬賽克鑲嵌圖。耶穌宣讀八福音、亦即後世列為世界文學瑰寶的『登山寶訓』，並揀選十二門徒所在之★ **八福山**。由義大利修女所設計，二十世紀興建之八福堂，拉丁文字所書寫的八種福音高置於教堂牆上，在綠蔭底下的祥瑞氣息中，彷彿幸福果真來臨。隨後驅車帶您前往 **以色列格蘭高地★品嚐當地葡萄美酒**，以色列葡萄酒的紀載，早在於聖經時期，這個古老國度當時為美索不達米亞與埃及貿易往來的必經之地，因此埃及人的釀酒知識與技術深深影響以色列酒初期的發展。格蘭高地位於高海拔火山性質的土壤與玄武岩石，有涼風與排水良好的土壤，造就此區非常適合葡萄的生長，以色列酒品的多樣性就如境內的氣候一樣，在一些創新科技協助下，以色列釀酒業者在許多經典酒款展現高超技術。 **夜宿◎提比利亞。提比利亞** 位於巴勒斯坦北部加利利海畔的下加利利。1948年被以色列占領。提比利亞建於公元20年，由大希律王的兒子、加利利行省的分封王安提帕·希律於Rakkat的廢墟上所建，並成為加利利行省的省會。「提比里亞」的名字源自當時羅馬帝國的君主提庇留。希律王執政時，猶大行省的猶太人拒絕前往當地殖民，認為當地不潔淨，因為當地有一個墳場。提比里亞被視為是猶太教四大聖城之一，猶太傳統相信彌賽亞在當地崛起，而猶太公會亦會在當地復興。



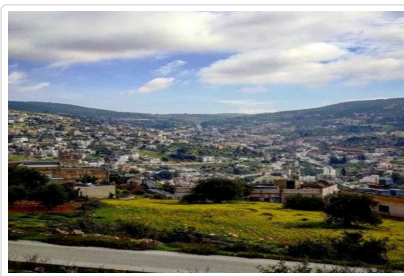
 **餐食** 早餐：飯店內 午餐：彼得風味魚套餐 晚餐：飯店內
 **住宿** TIBEIRA LEONARDO PLAZA HOTEL或同級



第11天

提比利亞-侯賽因橋邊關-阿傑隆古城AJLOUN(新企畫)-索爾特古城AL SALT(新企畫)-安曼機場/杜拜 DUBAI (參考航班:EK904 18:00/22:00)

符號表示：★表含門票 ◎表下車參觀 未標示者表行車經過

今日於飯店享用早餐後;驅車經由以約 **邊關返回約旦** (註:將在此更換約旦派出的遊覽車及導遊)。進入約旦國境後,經由約旦北部美麗的山脈和峽谷;前往 **◎阿傑隆古城遊覽**。在約旦,大自然的出神入化和中世紀阿拉伯軍事建築的鬼斧神工,孕育出中東地區最重要的生態及歷史觀光景點::阿傑隆迪賓 **Ajlun-Dibeen地區綿延蔓生的松樹林**, 以及八百年前曾援助過當時戰敗的十字軍,而今日屹立于 **阿傑隆的阿拉伯伊斯蘭式城堡**。★**阿傑隆城堡Qal'at Ar-Rabad(新企畫)**;是公元1184年,由薩拉丁的將軍所建,用於掌控阿傑隆當地的鐵礦開採情況,同時控制通往約旦河穀的三條主要道路並保護約旦及敘利亞之間的交通,借此抵擋十字軍前進,十字軍花了數十年也沒能佔領這個城堡和周圍的村莊。最初的城堡有四座塔樓,厚厚的城牆上有不少射箭口,城堡周圍被一個平均16米寬15米深的護城河圍護著。在西元1215年,馬木路克的官員Aibak ibn Abdullah在Usama死了之後擴建了城堡,擴建工程在城堡的東南角新建了一個塔樓,還修建了一座今天仍然能看到的裝飾有鴿子窩的橋。城堡在13世紀轉到當時阿勒頗Aleppo和大馬士革的首領Salah al-Din Yousef Ibn Ayoub的統治之下,並且又修復了東部角的塔樓。這些擴建與修復的工程被1260年蒙古人的入侵打斷,蒙古人毀壞了城堡,但是很快,馬木路克首領Baybars奪回並重建了堡壘。今天,十個Salah Ed Din軍人每天守護著這個城堡,他們分佈在城堡的四個大門。其中有兩個軍人守在有馬木路克旗子飄揚的城堡的頂部。攻城用的梯子仍然靠在城牆上,更加重了這裏戰爭的氛圍。參觀後續驅車前往 **◎薩爾特是一座奧斯曼風情古城(2019率先企劃)**,曾經是約旦河穀與東邊沙漠之間最重要的屯墾區。薩爾特為連接東邊沙漠及西方的貿易要塞,也因其歷史意義,自古以來便是兵家必爭之地。羅馬人,拜占庭人及馬木路克人Mameluks皆對於此鎮的發展貢獻良多,十九世紀末二十世紀初奧斯曼土耳其帝國的統治期間,將薩爾特推向了繁榮的頂峰。當時奧斯曼土耳其人在薩爾特建立了區域行政中心,並鼓勵來自帝國各地的人民在此安定下來。由於此鎮地位的提升,許多富商紛紛帶著剛賺取的財富,在此地興建富麗堂皇的住所,人們至今仍能在薩爾特欣賞到這些華麗的房舍。**(註:在老城區散步欣賞狹窄的街道。一定要穿舒服的鞋子,因為這個城市多山因而有不少臺階。)**這些由黃色砂岩造成的輝煌建築同時融合了當地及歐洲的建築風格。典型的房舍屋頂為圓形,內有庭院,窗戶高長呈拱形。其中最美輪美奐的當時 **賈比爾宅院Abu Jaber mansion**,此豪宅建於公團1892到1906年間,其壁畫由義大利畫家繪製,據說該宅院是當地十九世紀商賈宅邸的最佳代表。之後自由散步.購物.拍照取景;**領略此古城穿越時光般的異國情調**。之後前往安曼國際機場搭乘阿聯酋航空班機飛往杜拜轉機。抵達杜拜機場轉機時間;特別安排★**杜拜機場貴賓室休息(MAHABA LOUNGE)**及享用餐點及飲料。**(註:回程如需求進杜拜旅遊及住宿;請洽詢業務員另行報價)**



 **餐食** 早餐：飯店內自助餐 午餐：地方料理 晚餐：機上
 **住宿** 機上

符號表示：★表含門票 ◎表下車參觀 未標示者表行車經過

於機場貴賓室休息後,續搭乘阿聯酋航空班機返回台灣。**結束此趟難忘的以色列及約旦之旅。**

祝您 旅途愉快 萬事如意



✈️ **餐食** 早餐：機場簡餐 午餐：機上 晚餐：X
🏠 **住宿** 甜蜜的家

▣ 旅遊注意事項

親愛的鳳凰貴賓，您好！

感謝您與鳳凰旅遊一起共享旅行世界的樂趣！為了旅途順暢及維護您的權益，我們竭誠建議您詳閱下列注意事，以便利您充分享受一趟快樂之旅。

一、 出入境

1. 請依約定的集合時間、地點，於**班機起飛前二小時**攜帶行李及相關證件至指定航空公司團體櫃檯，向領隊或送機人員辦理報到，完成搭機（check in）及出境手續（提醒您，部分航空公司與旺季期間則須於班機起飛前三小時集合）。
2. 托運行李請備堅固耐用者為佳，需備鎖，以每人交運一件（限重20公斤以內或依各家航空公司規定），以及一件輕便隨身行李自帶為原則（隨身行李不可超過：長56x寬36x高23公分）。
3. 目前大部分航空公司均規定行李托運須自行辦理check in手續，亦請旅客自行保留行李收據。
4. 貨幣：超過等值美金1萬元現金者，應報明海關登記；人民幣限額為兩萬元；新台幣以6萬元為限，如所帶之新台幣超過限額時，應在出境前事先向中央銀行申請核准，持憑查驗放行，超額部份未經核准，不准攜出。

如結匯是購買美金旅行支票，請務必結匯後立刻在支票左上角簽名欄簽名，下面的簽名欄則待支付款項時再簽名。建議您可另外用一張紙記下每張支票號碼，每用掉一張則劃掉一個號碼，並保留購買旅行支票時的存根，以便萬一遺失時可迅速辦理掛失補發。

（如有最新公告，依財政部關稅局公告為主）

二、海關

1. 旅客返國可免稅攜帶香煙一條、酒一瓶，及少量自用香水或禮物。
2. 禁止攜帶各種肉類、植物、蔬菜及不良刊物入、出境。
3. 毒品、槍械、彈藥，未經主管機關許可，禁止攜帶入、出境。
4. 銼刀、指甲剪、水果刀請置於大行李箱內托運（否則過關時將會沒收）。
5. 保育類野生動物及其產製品，如未取得許可文件就帶回國或郵寄，依法將以走私論罪，敬請旅客留意。
6. 購買非保育類野生動植物產製品時，亦應向廠商索取海關許可證明，因各國管制辦法不同，攜帶此類物品常會造成入、出境的麻煩。
7. 不接受他人托帶物品，以免在海關檢查時遭無妄之災。
8. 任何團員若有私帶私貨之嫌，領隊有權拒絕隨團報關，以免影響其他團員通關手續(權益)。
9. 出入境不能攜帶超過報關金額（可參考一.出入境第4點）。
10. 海關查驗行李時應予配合，超額物品應誠實申報。
11. 出發前應檢查自己的證件是否過期，證件包括護照及當地簽證等。

◎ **特別注意！民航局安檢規定：**

1. 旅客隨身攜帶之液體、膠狀及噴霧類物品容器，其體積不得超過100毫升。
2. 所有液體、膠狀及噴霧類物品容器均應裝於不超過1公升且可重複密封之透明塑膠袋內，所有容器裝於塑膠袋內時，塑膠袋應可完全密封，並且每名旅客限制攜帶1個，於通過安檢線時由檢查人員目視檢查。
3. 旅客攜帶旅行中所必要、但未符合前述限量規定之嬰兒奶粉(牛奶)、嬰兒食品、藥物、糖尿病或其他醫療所需之液體、膠狀及噴霧類物品，經向安全檢查人員申報並獲得同意後即可攜帶。
4. 出境或過境(轉機)旅客在機場管制區或前段航程於機艙內購買、或取得前述物品可隨身攜帶上機，但需包裝於經籤封防止調包及顯示有效購買證明之塑膠袋內。
5. 為使安檢線之X光檢查儀有效檢查，前述塑膠袋應與其它手提行李、外套或手提電腦分開通過X光檢查。

航空站出境服務台24小時聯絡電話

- 第一航廈 (03) 398-2143~4
 - 第二航廈 (03) 398-3274、(03) 398-3294
- 臺灣桃園國際機場

◎ 美加地區特別注意事項

自2008年5月5日起，**美加境內**托運行李之規定將有變動，凡購買經濟艙機票及兌換里程獎勵之經濟艙機票，**可免費托運一件行李**，第二件托運行李則須酌收美金25元。

美國聯邦運輸安全署 (TSA) 發布以下航空旅遊注意事項：

1. 各類的液態或凝膠狀物品(包括飲料、洗髮精、防曬油、乳液、牙膏和髮膠等等)禁止攜帶上機，必需放置在托運行李中。但嬰幼兒食品及有醫生處方之必備藥物不在此限。
2. 儘量減少隨身攜帶的行李。
3. 至少在飛機起飛前三個小時到達機場。
4. 安檢後在候機處所購買的飲料，必需在登機前喝完，安檢人員會在登機門進行抽檢。
5. 與TSA安檢人員及航空公司人員充分配合，提高警覺，若有看到行徑可疑之人或事，向有關單位報告。

*出國旅客可瀏覽美國聯邦安全署 (TSA) 的網站www.tsa.gov，得知最新相關規定。

三、食

1. 早餐一般以自助餐為主，可任意取用，但以適量為宜。
2. 午餐及晚餐以中、西餐以及風味特色餐搭配 (不含飲料)，盡量安排多樣化。
3. 於餐廳用餐時，請勿飲用自己所攜帶的酒類及飲料。
4. 若安排在中國餐廳用餐，因各大城市之中國餐廳，受限於材料來源及烹調方式，實在無法與國內相比較，若無法盡善盡美，敬請見諒！
5. 飲食有特殊需要者，如吃素或不吃牛肉，請在旅遊行前說明會時告知，以便事先預訂 (因機上無法臨時準備)。

四、衣

1. 衣著及鞋子以輕便舒適為原則。
2. 冬天服裝以保暖又便於穿脫為原則，同時請備厚毛襪、圍巾、手套等禦寒裝備。
3. 如遇下雪或極地地區，因雪地反光甚強，請備墨鏡護眼，並攜帶面霜、護脣膏等，以防凍傷。

五、住

1. 團體旅遊住宿，一般以二人一室為原則，如欲住單人房則須增繳單人房價差。
2. 一般飯店內不提供牙膏、牙刷、毛巾等私人用品，且基於衛生理由，敬請自行攜帶。
3. 房內如有煮具與茶包、咖啡包，多為免費供應，但冰箱內之任何東西則需付費。
4. 在浴缸內淋浴時，請務必拉起浴簾並將其放於浴缸內，以防濺濕地板。
5. 貴重物品請放置飯店保險箱內，如隨身攜帶，切勿離手。
6. 住宿飯店請隨時加扣安全鎖，並勿將衣物披在燈上或在床上抽煙，聽到警報器時，請由緊急出口迅速離開。
7. 提醒您全球各地因響應環保而實施「公共區域禁菸」的國家越來越多，飯店房間內亦列為禁止吸菸場所，在此提醒您請勿在飯店公共區域或客房內吸菸，以免誤觸當地法規而遭受高額罰款。
8. 游泳池未開放時間，請勿擅自入池，並切記勿單獨入池。
9. 夜間或自由活動時間自行外出，請告知領隊或團友。

六、交通及行程

1. 搭乘飛機時，請隨時扣緊安全帶，以免亂流影響安全。
2. 搭車時請勿任意更換座位，頭、手勿伸出窗外，上下車請注意來車。
3. 搭乘纜車時，請依序上下，聽從工作人員指揮。
4. 出國旅遊期間，下車或於旅館外出時，貴重物品 (護照、金錢、相機、攝影機、沿途新購物品)。請勿置於車上及房間內。
5. 出國旅遊期間，請勿將護照交給他人保管(包括領隊或當地導遊)。要求統一保管時，亦請您回絕。
6. 隨團體參觀時請緊隨團體行動，不單獨行動。
7. 出門在外特別注意安全，切記財不露白，平時財物分開放置，購物時也不應當眾掏出大把鈔票點數。
8. 遵守領隊所宣布的觀光區、餐廳、飯店、遊樂設施等各種場所的注意事項。

9. 旅遊活動安全等級以品保協會評定之危險標準為依據，品保協會未評定者，則由本公司自行評定；身體狀況不佳、孕婦、幼兒及患有心臟病、高血壓、氣管疾病等貴賓，請自行斟酌個人身體狀況，請勿勉強參加。
10. 本公司未提供的自費活動項目，建議您不要參加。若因自行參加而導致意外發生時，本公司恕不負責。
11. 正常旅遊時間外所有客人要求領隊帶領之額外活動，若發生任何意外時，本公司及領隊恕不負責。
12. 搭乘船隻請務必穿著救生衣，搭乘快艇請扶緊坐穩，勿任意移動。
13. 行走雪地及陡峭之路，請小心謹慎。
14. 團體行進中一切以團隊精神為主，暫時需要犧牲一些個人自由、凡事以團體為優先並相互合作、幫助、發揮團隊精神，若有服務不周之處，敬請不吝賜教，並求改進，謝謝！

外交部緊急聯絡中心 設有「旅外國人急難救助全球免付費專線」800-0885-0885目前可適用歐、美、日、韓、澳洲等22個國家或地區，並印製有「旅外國人急難救助卡」，可至機場服務台自由取用或至外交部網站下載

七、保險

再次感謝您的支持，參加本公司所承辦的團體旅遊。自2023年5月1日起，為參團旅客投保【責任保險】金額提高至新台幣500萬元，【意外醫療實支實付】為新台幣20萬元（均已超過旅行業管理規則第五十三條規定的200萬元，意外醫療亦已超過交通部觀光局規定的實支實付新台幣10萬元）。唯15歲以下、70歲以上之旅客，與《以台灣為母港出發的郵輪航程》的部分，保險公司只接受最高保額為兩百萬，敬請知悉與理解。以及綜合旅行社的八千萬履約責任險。另外，**觀光局在「國外定型化旅遊契約書」第九條第五款中規定，旅行社有告知旅客自行投保旅行平安保險之義務**。因此，為了您的權益，特別提醒每一位參加團體的貴賓，不要忘了自行投保旅遊平安險，或洽詢您的服務人員相關問題。

八、小費

1. 自2003年開始，鳳凰創先實施「領隊滿意服務百分百！旅遊當地司機、導遊及領隊的小費全包」制度(鳳凰逍遙系列, 或特殊團體, 不含小費等團體不適用)，導入ISO流程控管，由各位貴賓負責評鑑，希望能有效減少各位貴賓的一些困擾，讓領隊更努力的做好每一項服務，打造出悠遊自在、安心滿意的海外旅程。
「小費全包」也讓領隊更有尊嚴，「評分制度」讓客戶權益更具保障，是良性的互動循環，更能落實賞罰的效果。例如：

平均分數	退費標準
4分以上	全數交給領隊(5歐元/每天)
4分以下至3.5分	退還領隊小費之20%
3.5分以下至3分	退還領隊小費之40%
3分以下至2.5分	退還領隊小費之50%
2.5分以下至2分	退還領隊小費之60%
2分以下	退還領隊小費之75%

2. 鳳凰旅遊為堅持ISO9001的品質理念，期盼您在行程結束後，填妥顧客意見調查表，密封後交由領隊帶回。也謝謝您的合作！

九、其他注意事項

● 印度旅遊

1. 餐食：印度餐食，多安排在旅館內使用，清潔及衛生較有保障，但因口味關係，請有「入境隨俗」之心理準備，飲水請多利，用礦泉水，生水不宜飲用，請盡量避免品嚐飯店以外之當地小吃，以避免水質關係腸胃不適。
2. 購物：請於官營酒店和印度旅遊局所提供的商號處購物，較能保障購物的品質與價格。野生動物、植物或相關產品均嚴禁出口，一些特許出口物品可作隨身行李攜帶但必須取得出口文件證明書。不可大量購買銀製品以及野生動、植物、及孔雀羽毛。購買風景區小販販售之各式紀念品，記得貨比三家，注意品質及售價（一般可殺價）
3. 小費：洗手間多需另給小費，房間小費每日每房約盧比20(請直接放枕上)，請準備一些零錢備用。
4. 服裝：進入廟宇，大部分要著拖鞋進入。
5. 某些觀光景點，攜帶相機或攝影機需另加買門票，請記得索取收據。
6. 請尊重當地民俗風情，隨時請教當地導遊，如印度小孩的頭，不可任意碰觸。另印度人習慣以右手抓食，左手處理不潔之物，故宜避免以左手與人接觸。
7. 當地小販及乞丐眾多，請小心錢包及商品品質與售價。

尼泊爾旅遊

1. 餐食：尼泊爾餐食，多安排在旅館內使用，清潔及衛生較有保障，但因口味關係，請有「入境隨俗」之心理準備，飲水請多利，用礦泉水，生水不宜飲用，請盡量避免品嚐飯店以外之當地小吃，以避免水質關係腸胃不適。

2. 小費：洗手間多需另給小費，房間小費每日每房約盧比20(請直接放枕上)，請準備一些零錢備用。
3. 服裝：進入廟宇，大部分要著拖鞋進入。
4. 某些觀光景點，攜帶相機或攝影機需另加買門票，請記得索取收據。
5. 請尊重當地民俗風情，隨時請教當地導遊，如印度小孩的頭，不可任意碰觸。當地人習慣以右手抓食，左手處理不潔之物，故宜避免以左手與人接觸。
6. 當地小販及乞丐眾多，請小心錢包及商品品質與售價。
7. 住宿國家公園或山區飯店，請記得攜帶手電筒及望眼鏡。

斯里蘭卡旅遊

1. 購物：請於官營酒店和印度旅遊局所提供的商號處購物,較能保障購物的品質與價格。野生動物、植物或相關產品均嚴禁出口,一些特許出口物品可作隨身行李攜帶但必須取得出口文件證明書。不可大量購買銀製品以及野生動、植物、及孔雀羽毛。購買風景區小販販售之各式紀念品,記得貨比三家,注意品質與售價 (一般可殺價)
2. 小費：洗手間多需另給小費，房間小費每日每房約盧比20(請直接放枕上)，請準備一些零錢備用。
3. 某些觀光景點，攜帶相機或攝影機需另加買門票，請記得索取收據。
4. 請尊重當地民俗風情，隨時請教當地導遊，如印度小孩的頭，不可任意碰觸。另印度人習慣以右手抓食，左手處理不潔之物，故宜避免以左手與人接觸。
5. 當地小販及乞丐眾多，請小心錢包及商品品質與售價。

■ 旅遊實用資訊

印度旅遊

- 一、電壓：230伏特/50週波率(請事先在台灣準備萬用插頭及變壓器)。
- 二、時差：印度時間+2小時30分
- 三、匯率：約美金1元 = 56RP (盧比)
http://tw.money.yahoo.com/currency_exc_result?amt=1&from=USD&to=TWD(按此換算匯率)
- 四、如何撥打電話：
台灣撥打至印度002+91+11+ 電話號碼
印度撥回台灣00+886+2 + 電話號碼
- 五、氣候：屬熱帶性氣候，每年四到六月氣候炎熱、七到九月為雨季，十月-隔年三月氣候怡人。

尼泊爾旅遊

- 一、電壓：220伏特/有2孔及3孔的圓插座(請事先在台灣準備萬用插頭及變壓器)。
- 二、時差：尼泊爾時間+2小時15分
- 三、匯率：約美金1元 = 56 RP (盧比)
- 四、如何撥打電話：
台灣撥打至尼泊爾002+977+2+ 電話號碼
尼泊爾撥打至台北00+886+2+ 電話號碼
- 五、氣候：四到九月為雨季，十到三月為旱季。

斯里蘭卡旅遊

- 一、電壓：230伏特/50週波率(請事先在台灣準備萬用插頭及變壓器)。
- 二、時差：斯里蘭卡時間+2小時
- 三、匯率：約美金1元 = 56 RP (盧比)
- 四、如何撥打電話：
台灣撥打至斯里蘭卡002+94+市區代碼+ 電話號碼
斯里蘭卡撥回台灣00+886+2+ 電話號碼
- 五、氣候：熱帶氣候全年高溫，季風期濕度高，平均溫度為28~40℃，每年四月最濕也最熱。

■ 住宿飯店資訊

* 提醒您全球各地因響應環保而實施「公共區域禁菸」的國家越來越多，飯店房間內亦列為禁止吸菸場所，在此提醒您請勿在飯店公共區域或客房內吸菸，以免誤觸當地法規而遭受高額罰款。

✿ 航班資訊

再次提醒**護照自帶**的貴賓，請在前往機場與團體集合出發前，請再次檢查是否已經攜帶**您的護照或簽證等相關旅行文件**..等，並請提早或準時抵達機場集合，以便協助您辦理Check-in手續。

✿ 鳳凰再次叮嚀貴賓~旅遊安全的注意事項

出國旅遊已經是台灣旅客從事休閒的主要活動之一， 鳳凰旅遊非常榮幸能在此趟行程為貴賓提供服務， 但是， 基於維護貴賓的旅遊安全， 希望您能耐心與仔細閱讀我們以下的叮嚀， 任何疑問也請隨時洽詢隨團服務的領隊或導遊， 謝謝！

根據旅遊醫學專業醫師的建議：

1. 懷孕婦女、年長者、行動不便，慢性病患者如心臟病血管疾病、肺及呼吸疾病、腎臟病及尿毒症、痛風及高尿酸血症、糖尿病及高血壓病患者，及癌症患者或健康狀況不佳者，參團出國旅遊時，一定要有親友隨行照料（尤其是行動不便者）；並在行程出發前主動告知旅行社，以便旅行社能在行程中、儘量協助安排相關事宜。
2. 慢性病患者請記得在行程出發前做好個人用藥的準備， 例如： 攜帶足夠的藥物量，以及英文處方箋（含：藥物名稱、劑量及用法）；尤其是長途飛行的旅程中，貴賓一定要將相關藥品及醫師處方箋放在隨身行李，請勿只放在大行李箱內。
3. 基於旅遊安全考量，請貴賓自行酌量身體狀況， 是否能夠參加具刺激性或危險性的活動， 並請務必提醒領隊或導遊個人的病史，（刺激性活動如： 高原.高山旅遊、浮潛.潛水、衝浪及相關水上活動、泛舟、滑雪、高空彈跳..等）。
4. 相當受到喜愛的泡湯活動，並不是人人都合適喔!尤其是泡湯時，因為溫度急遽的變化容易引起身體不適，請貴賓斟酌。想泡湯的貴賓，提醒您泡湯前先作暖身運動，下池時速度放緩、由手、腳尖、腿、腰、身體至全身，每次泡湯以10~15分鐘為宜，最多不要超過2次，泡湯後需補充水分。

鳳凰再次叮嚀：

提醒貴賓隨時留意自身的健康外， 若有任何身體不適， 請務必在第一時間通知隨團服務的領隊或導遊；參加各項活動前，也請務必仔細聆聽領隊或導遊的安全須知宣導及規定，並請遵守。

*基於旅遊安全考量，貴賓有義務告知您的身體狀況，若因貴賓未告知或隱瞞，則表示旅客願意自行承擔一切責任。

✿ 出國旅遊攜帶物品核對表

旅遊文件資料		
<input type="checkbox"/> 護照 (出國日起六個月以上效期)	<input type="checkbox"/> 簽證	<input type="checkbox"/> 出境證
<input type="checkbox"/> 機票	<input type="checkbox"/> 旅遊行程手冊	<input type="checkbox"/> 各地旅遊參考資料
<input type="checkbox"/> 外幣零用金	<input type="checkbox"/> 信用卡	<input type="checkbox"/> 記事本
<input type="checkbox"/> 名片 (旅客自行斟酌)	<input type="checkbox"/> 親友聯絡地址、電話	
衣物用品		
<input type="checkbox"/> 西裝、洋裝、領帶	<input type="checkbox"/> 襯衫、休閒服、夾克	<input type="checkbox"/> 毛衣、風衣、長褲
<input type="checkbox"/> 襪子、手帕、內衣褲	<input type="checkbox"/> 便鞋、平底鞋、拖鞋	<input type="checkbox"/> 睡衣褲
<input type="checkbox"/> 防寒衣物 (帽子、手套、圍巾)	<input type="checkbox"/> 玩具(泳衣、泳帽、蛙鏡)	<input type="checkbox"/> 摺傘或輕便雨衣
<input type="checkbox"/> 太陽眼鏡、防曬乳液	<input type="checkbox"/> 遮陽帽	
個人用品		
<input type="checkbox"/> 梳子、髮油	<input type="checkbox"/> 刮鬍刀、刮鬍膏(請放入托運行李箱)	<input type="checkbox"/> 化妝品、面紙、面霜、面膜
<input type="checkbox"/> 牙刷、牙膏、洗面乳、沐浴乳、洗髮精	<input type="checkbox"/> 水壺	<input type="checkbox"/> 吹風機
<input type="checkbox"/> 針線、備用釦	<input type="checkbox"/> 指甲刀、水果刀(請放入托運行李箱)	<input type="checkbox"/> 轉換插頭、變壓器
其他		
<input type="checkbox"/> 個人自用應急藥品 (慢性病英文處方箋)	<input type="checkbox"/> 零食	<input type="checkbox"/> 紀念品

☐ 親友請託購物品清單

☐ 休閒雜誌

☐ 筆

Have a nice trip 旅途愉快