



Tour Member Handbook
旅客手冊



團 號： MEE160402
行程名稱： 土耳其蕃紅花城洞穴旅館雙飛雙皇宮11日 (鬱金香節；送熱氣球；吉普車遊；佩拉宮下午茶)
集合時間：
胸 牌：
領 隊：
送機人員： 沈昆毅先生 (0986242434)

*再次提醒**護照自帶**的貴賓，請在前往機場與團體集合出發前，請再次檢查是否已經攜帶**您的護照或簽證等相關旅行文件**..等，並請提早或準時抵達機場，以便協助您辦理Check-in手續。

■ 行程內容

土耳其蕃紅花城洞穴旅館雙飛雙皇宮11日 (鬱金香節；送熱氣球；吉普車遊；佩拉宮下午茶)

* 行程特色

贈送熱氣球迴響熱烈,土耳其團限定團送熱氣球,機會難得,要報要快!

備註:

1.您可選擇送熱氣球，如不搭乘熱氣球每人可退費 NT 2,500。

2.如客人出發前選擇搭乘熱氣球方案，如因個人因素於土耳其臨時取消恕無法退費，如因當地天候因素導致熱氣球無法搭乘，領隊將於土耳其當地退費 USD 85 (每人)

即日起凡貴賓參加土耳其蕃紅花城洞穴旅館雙飛風采11日，貴賓只要攜帶可連接 Wi-Fi 網路的電子裝置上車，您就可以於長程巴士(安卡拉~伊茲米爾)上免費使用無線上網服務。(如因山區訊號問題收訊不良，敬請見諒並感謝您的知悉。)

精心安排住宿飯店

- 1.【蕃紅花城】特別安排鄂圖曼風格民宿體驗，真正感受古城魅力。
- 2.【卡帕多奇亞】精心安排仿洞穴飯店，連續住兩晚、成本最高。
- 3.【帕穆卡麗】住宿溫泉飯店、舒緩旅途勞頓。
- 4.【伊斯坦堡】特別安排連續住宿兩晚五星飯店、深度遊覽伊斯坦堡。精選土耳其料理、各式特色餐
- 5.傳統陶甕悶肉料理。
- 6.土耳其古驛站餐廳特色圓盤燉肉風味。
- 7.土耳其民俗晚宴:洞穴秀場中欣賞迴旋舞、肚皮舞...等民俗表演，各式飲料無限暢飲。
- 8.度登瀑布景觀餐廳風味漁套餐(或河畔莊園餐廳)。
- 9.托普卡匹皇宮餐廳風味餐。
- 10.博斯普魯斯海峽海景餐廳。
- 11.特別安排一餐中式餐。
- 12.博斯普魯斯海峽遊船上安排每人一杯土耳其蘋果茶。
- 13.每人每日車上提供一瓶礦泉水。
- 14.每日午餐、晚餐皆包含礦泉水

行程景點最豐富：

◎輕鬆完整地遊訪土耳其中西部旅遊地區：西部愛琴海沿岸、安納托利亞高原、首都安卡拉及第一大城伊斯坦堡；從傳統到現代、從廢墟到繁華、從希臘羅馬時代到獨一無二的地理奇景、最後回到經由東西文化融合洗禮的文化大城，多元化的景觀精湛的文化體驗，一一帶您見證。

◎最受觀光客喜愛景點：伊斯坦堡、棉堡、卡帕多其亞，均安排住宿及保留足夠的時間參訪，歐亞古都—伊斯坦堡舊城區中之聖索菲亞教堂、藍色清真寺、托卡匹皇宮及多瑪巴切皇宮Dolmabahce Palace，勾勒出鄂圖曼帝國最後的風華。

◎艾菲索斯遺址、基督教聖地—聖母瑪麗亞之家、阿特米斯神殿遺址(世界七大奇蹟之一)。

◎拜訪蕃紅花城，當地鄂圖曼式的建築為最搶眼的特色(1994年晉升於世界文化遺產)，在此特別安排當地民俗體驗住宿。

◎搭乘著名的博斯普魯斯海峽遊船，暢遊世界知名的海峽，瀏覽橫跨兩大洲的重要城市 - 伊斯坦堡的亞洲區與歐洲區兩岸的風光，及金角灣這個形狀特殊的海灣。

◎參觀古驛站：功能類似今日的飯店，餐廳、醫療室、清真寺等商旅所需一應俱全。

◎鹽湖--土耳其第二大湖，雨水將此區岩層內富含的鹽分帶了出來，雪白廣闊的湖面景象，亦是土耳其特殊景色之一。

◎造訪阿斯班多斯大劇場 ASPENDOS，古羅馬時期遺留下來的劇場，為目前保存最完整劇場之一。

◎全程精選當地的特色旅館(蕃紅花城鄂圖曼房屋民宿一晚及卡帕多奇亞洞穴飯店二晚)。

◎每日於旅館內享用豐盛的自助早餐。

◎此行於土耳其當地安排土耳其英文導遊解說並安排領隊隨團全程翻譯及服務，一定能讓您更加了解土耳其的奧秘及在地風土民情。

◎全程合計收費包含司機、導遊、領隊，但不含床頭小費、行李小費，領隊服務滿意百分百，不滿意領隊服務，領隊小費部分退還。

◎參觀及★入內門票安排最多：

★安納托利亞文明博物館Anatolian Civilization Museum

◎國父紀念館Ataturk Mausoleum

★鄂圖曼市長官邸

★果里美露天博物館Goreme Open-air Museum

★凱馬克利地下城Kaymakli Underground City

★梅夫拉納博物館

◎聖母瑪麗亞故居Virgin Mary's House

★艾菲索斯古城Ephesus Ancient City

★聖索菲亞大教堂St. Sophia Museum

★古羅馬地下蓄水宮殿Cistern Basilica

★多瑪巴切皇宮 Dolmabahce Palace

★博斯普魯斯海峽遊船

★托普卡匹皇宮博物館及珠寶室

★托普卡匹皇宮後宮內院

第01天

台北TAIPEI / 伊斯坦堡 ISTANBUL(土耳其)

符號表示：★表含門票 ◎表下車參觀 未標示者表行車經過

今日搭乘豪華客機飛往土耳其第一大城，也是世界上唯一橫跨歐亞兩洲的名都：伊斯坦堡，展開土耳其豐富的知性之旅。

以下為土耳其精彩影片分享：

<http://www.youtube.com/watch?v=Jm0ShuCEMnQ>

<http://www.youtube.com/watch?v=jwhdN8Q6JPQ>

特殊安排 全程合計收費包含司機、導遊、領隊，但不含床頭小費、行李小費，領隊服務滿意百分百，不滿意領隊服務，領隊小費部分退還。讓您不再為了該怎麼給?如何給?給多少?何時給?而煩惱。

貼心規劃 珍惜您寶貴的假期，所以我們為您用心規劃行程!! 為了避免長途拉車之苦，本行程特別安排搭乘兩對國內段；土耳其旅遊國土面積779,452平方公里，約台灣的22倍大，適度的安排國內線搭機實有其必要，避免您寶貴的假期淪為拉車趕路之旅（即使已安排搭乘兩段國內線，仍然避免不了某種程度的拉車；而未安排國內線的拉車團，旅途之勞累情況可想而知）。

餐食 早餐：X 午餐：X 晚餐：X

住宿 機上

第02天

伊斯坦堡 / 安卡拉 ANKARA - 番紅花城 SAFRANBOLU (世界遺產 UNESCO)

符號表示：★表含門票 ◎表下車參觀 未標示者表行車經過

清晨，班機飛抵伊斯坦堡阿塔土克國際機場，隨即轉搭國內航班飛往首都—安卡拉。抵達後專車前往於1994年被聯合國教科文組織評選為「人類文化遺產城市」的◎番紅花城，這裡保存有約八百棟土耳其最精緻的鄂圖曼式房屋，進入這個古老的山城您會發現到，當地的居民依舊保持純樸的性情，歷史在這裡留下了痕跡，家家戶戶的雕工精細蕾絲窗紗，窗外窗內各有一幕幕動人美景；古老的◎俊吉澡堂仍是當地居民的社交場所，市集旁的◎老清真寺也是遊客最愛的取景角落，漫步在番紅花城沿著山坡起伏的狹窄巷弄內，細細觀察此地動輒數百年的老房子，★鄂圖曼市長官邸是典型鄂圖曼風格的三層樓木造大宅邸，有個典雅的中庭花園，前往◎希德爾立克山丘，一覽番紅花山城的浪漫美景，番紅花城古老的街道讓人有時光倒流的錯覺，您可輕鬆散步於古城中；今夜特別安排住宿於山城內的傳統民宿，完整體驗老城風華。

【番紅花 Safranbolu】

香料女王之城 Safranbolu (Unesco) 此城鎮名稱源自於番紅花以及希臘文 Polis (城邦)，番紅花城在17世紀時期是番紅花的貿易以及種植中心，至今番紅花仍在番紅花城以東22公里的村落種植。此地居民的生活型態浸淫在鄂圖曼帝國的城鄉風情與伊斯蘭世界裡，不受觀光逐漸發展的影響，靠著老祖宗美麗的遺產過著安詳的日子，遊訪在這裡最能夠優哉游哉地度過愜意的時光，老城區的鄂圖曼時期的房屋和建築都被完整的保留下來，包括私人博物館、清真寺、墓園、歷史噴泉、土耳其浴、鐘塔、日晷以及數以百計的房屋，整修後在1994年被列入聯合國教科文組織的世界遺產名錄，保護的是整個城市而不是某部份，有大約八百棟土耳其最精緻的十九世紀鄂圖曼房屋，極盛時期在十七至十九世紀，當時它銜接了鄂圖曼帝國由首都伊斯坦堡到黑海之間的貿易路線，因而富裕興盛，漫步在番紅花城沿著山坡起伏的狹窄巷弄內，這些房屋都特別雄偉，而且都經過仔細整建，現在多數是旅店或商店，細細觀察此地動輒數百年的老房子，如何保留其古早風情、低調透露著帝國昔日的榮光。由於全城被列入古蹟保護，所以在這裡找不到現代化的飯店；多數安排於民宿型的旅店，舒適度和方便性都難以和觀光級飯店相較，但卻多了一份親切感與新鮮感！

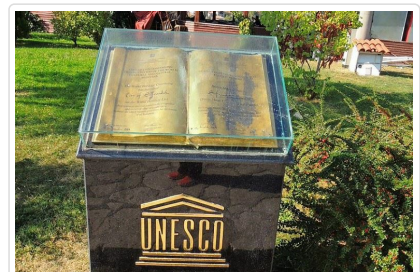
【鄂圖曼風格】鄂圖曼風格為兩到三層木造結構的建築，上面樓層突出於下層，並有雕刻的支架作為支撐。房屋用木材框架作為基礎再填充土磚，最後塗上灰泥以及稻草的混合物，外牆刷上灰泥或石灰再用木頭裝飾，內部大約有10-12間房間。



每日提供礦泉水一瓶



Wi-Fi 巴士



番紅花城世界文化遺產 (1994年)

特殊安排 番紅花城 City of Safranbolu，於1994年被聯合國教科文組織列為世界文化遺產。

行車距離

安卡拉 - (228KM, 2h45m) 番紅花城 SAFRANBOLU

餐食 早餐：機上 午餐：鄂圖曼老宅風味 晚餐：土耳其傳統民宿風味套餐

住宿 EBRULU KONAKLARI或KADIOGLU SEHZADE或ZALIFRE HOTEL或BAGLAR SARAY或Hilton Garden Inn Safranbolu或同級

符號表示：★表含門票 ◎表下車參觀 未標示者表行車經過

今日專車前往土耳其首都安卡拉，安卡拉雖不是個屬於觀光客的城市，自也不能讓我們的輕易錯過，安排造訪★安納托利亞文明博物館 Anatolian Civilization Museum，館內收藏兩河流域、西台帝國、希臘、羅馬及拜占庭時代所出土的各項文物，使您對土耳其歷史有更深刻的了解。隨後參觀土耳其國父★凱莫爾紀念館 Ataturk Mausoleum (遇外賓來訪恕不開放入內) 凱末爾於1938年病逝，民眾為了感念他，特別於1944年興建紀念館，花了8年的時間才完成這融合東西文化與風格的莊嚴建築，紀念館為凱末爾先生的陵寢，融合了古西臺神殿、希臘羅馬、拜占庭、及回教之建築特色而興建，展示廳內則陳列了他生前的史蹟與遺物，其中還有蔣中正簽名的照片，戰爭紀念館則歌頌國父於第一次世界大戰及獨立革命戰爭中，所參加過的大小戰役，以生動的油畫及逼真的模型呈現，栩栩如生且感人肺腑，不時還傳來國父真誠動人的演講，於紀念館廣場上可遠眺安卡拉市迷人的風光。隨後續專車前往迷人的卡帕多奇亞地區，途經◎鹽湖 Tuz Golu，為土耳其第二大湖，雨水將此區岩層內富含的鹽分帶了出來，雪白廣闊的湖面景象，亦是土耳其特殊景色之一。今日安排住宿卡帕多奇亞地區仿洞穴飯店。

【升級版安排】

本日的車程或許長了點，雖然也可安排於安卡拉過夜，將部份的車程於隔日完成〈安卡拉房價較卡帕多奇亞略低，因後者是極富盛名的旅遊地區〉，但因安卡拉的旅遊景點實在不多，停留半天時間稍嫌過長；安排在卡帕多奇亞地區連續住宿2晚，且是當地及具特色之岩穴旅館，不僅讓貴賓體驗當地特殊風情，更不需每日更換飯店徒增勞累，雖然因此使鳳凰旅遊的產品售價更提高，顧客滿意至上是鳳凰旅遊對每位客戶的承諾。

【行車距離參考】番紅花城 - (228KM, 2h45m) - 安卡拉 ANKARA - (289KM, 4h54m) 卡帕多其亞 CAPPADOCIA



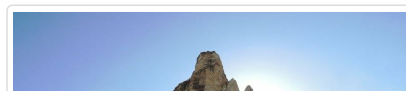
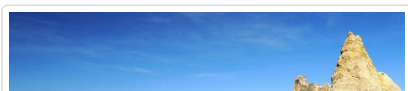
行車距離 迦納卡麗 - 75KM(1hrs30mins)貝加蒙 - 70KM(1hrs30mins)艾菲索斯 - 45KM(1hrs)庫莎達西

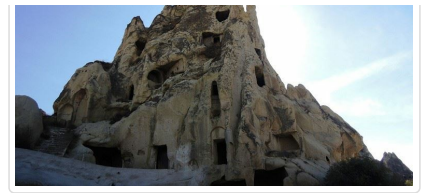
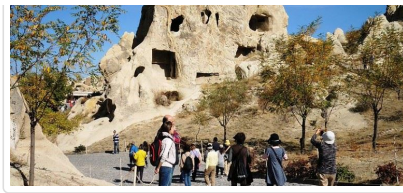
🍴 餐食 早餐：飯店內 午餐：土耳其式烤肉餅風味套餐 晚餐：土耳其風味套餐

🏠 住宿 UCHISAR KAYA HOTEL或GOREME KAYA HOTEL或同級

符號表示：★表含門票 ◎表下車參觀 未標示者表行車經過

卡帕多奇亞，一個擁有壯麗的景觀之外，更有著悠久人文歷史的奇幻之地；西臺人曾在此建立強大帝國，波斯人給他最美的名字「美麗的馬鄉」 - Cappadocia，在君士坦丁大帝將基督教列為國教之前，羅馬軍隊時常鎮壓基督教徒，許多虔誠的教徒、修道士紛紛地逃難至卡帕多奇亞，他們發現卡帕多其亞的岩石非常適合挖鑿建屋，而這裡複雜的地形更適合躲避羅馬軍隊的追殺，於是他們在這裡定居，就地將岩石改造成住屋、教堂、修道院，並向下挖掘避難用的地下城市，到了西元7世紀，阿拉伯人入侵，基督教徒再度受到迫害，許多人又跑到卡帕多其亞地區躲避，到了十一世紀，卡帕多其亞地區已經有超過一千個宗教性的建築存在。安排造訪★果里美露天博物館 Goreme Open-air Museum，山谷超過三十間的岩洞教堂，著名的◎蛇教堂可看到聖喬治擊退大蛇的壁畫，◎聖芭拉教堂則是禁絕偶像崇拜時期的代表，岩洞內的壁畫從儉樸的十字圖案到細緻的彩繪聖經故事全都精彩絕倫，拜訪當地△傳統手工地毯工廠，告訴您馳名於世的中東地毯是如何費工編織及其質料的差距。午間特別安排卡帕多奇亞地區特殊風味：陶甕燉肉餐；後續前往★凱馬克利地下城 Kaymakli Underground City，在動盪的時代為求生存而形成的地下城，錯綜複雜的通道、地底下的釀酒室、起居室、廚房、深入地底的通風口，無處不讓我們體會到先人的智慧；隨後前往△珠寶店 (如遇預約額滿將改於伊斯坦堡參觀) 一睹土耳其玉石的真面目。安那托利亞高原上獨樹一格的奇幻之地卡帕多奇亞，數百萬年以前，火山運動頻繁，火山融岩與火山灰覆蓋附近所有地區，經過長時間風霜雪雨的冲刷侵蝕，大自然的巧奪天工，成就卡帕多奇亞千變萬化的迷人風貌，我們將會帶您遊覽幾個巧奪天工的奇石造景區，◎蘑菇谷 Mushroom Valley ◎駱駝岩 Camel Rock ◎烏其沙城堡 Uchisar Castle ◎打獵谷 Hunting Valley 等，不禁讚嘆自然力量的偉大。餐後，特別安排★洞穴秀場中欣賞肚皮舞等傳統民俗表演 (土耳其文化觀光局規定蘇菲教派旋轉舞宗教儀式，將無法在有酒精飲料的場地進行演出，故將以土耳其民族舞蹈替代) (市場上陽春團不包)。(如遇吉普車無法搭乘將改由巴士帶您遊覽卡帕多其亞奇岩地貌並帶您前往★帶您參觀洞穴人家房舍，真正在地洞穴人家風情。)





特殊安排

果里美國家公園及卡帕多其亞 Goreme National Park and the Rock Sites of Capadocia，於1985年被聯合國教科文組織列為世界自然、文化雙遺產。

貼心規劃

卡巴多奇亞的熱氣球之旅：

卡巴多奇亞 (CAPPADOCIA) 為土耳其境內奇石嶙峋之地，最適合熱氣球旅行，自費搭乘熱氣球由空中俯瞰這個土耳其第一勝景的奇岩怪石區，亦別有一番風情!近年來卡巴多奇亞的熱氣球之旅相當的熱門且受到歡迎，因為是難得的體驗(建議有懼高症或特殊疾病者不適宜參加)。但熱氣球之旅因受限於天候因素，當天氣不佳或風向不穩時(風大或下雨都禁飛)為保障所有乘客安全，皆有可能會臨時取消，搭乘熱氣球從高處俯瞰整個城市需要凌晨四點左右起床，起伏的山岩、沖刷後的鴿子屋、風化所形成的調色板變化萬千的風化岩石壯麗可觀彷彿世外桃園。(含車資、熱飲、點心、保險、證書，約1小時)



餐食 早餐：飯店自助式 午餐：傳統陶甕悶肉料理 晚餐：土耳其洞穴民俗晚宴 (酒水無限暢飲)



住宿 UCHISAR KAYA HOTEL或GOREME KAYA HOTEL或同級

第05天

卡帕多其亞 CAPPADOCIA - 孔亞 KONYA

符號表示：★表含門票 ◎表下車參觀 未標示者表行車經過

今日專車前往13世紀塞爾柱土耳其帝國的首都---孔亞，卡帕多奇亞至孔亞這條路也是古絲路的一段，13世紀時，為了保障過往商旅的安全及促進貿易發展沿途每40公里興建一座驛站，好讓駱駝商隊休息，這也是駱駝每天可以旅行的距離，大多數◎驛站 Ancient Caravanserais 現今已成為廢墟，有些則經過維修後，保存得非常完整。隨後抵達-孔亞，此地是伊斯蘭教蘇菲派信仰中心，民風非常保守純樸，餐訪◎梅夫拉納博物館，13世紀時為蘇非教派的文化與教育中心，內有學校、宿舍與清真寺，欲成為蘇非教派的信徒，需在此通過1001天的服務人群課程考驗，蘇非教派認為因為自我的意識與才智，讓人有著凌駕萬物的優越感，藉著服務眾人，可以放下自我，將靈魂昇華到如同上帝般視萬物如一的愛和至善的境界，後續前往◎阿拉丁清真寺 Alaaddin Camii，此建於1221年，清真寺位於阿拉丁 Alaadin 丘陵上，故以此為名，這座建築物亦是安那托利亞地方塞維爾柱時代最大的一座。



行車距離

卡帕多其亞 - (228KM, 2h45m) 孔亞



餐食 早餐：飯店自助式 午餐：土耳其圓盤燉肉風味 晚餐：飯店內



住宿 GRAND HOTEL KONYA或DEDEMAN HOTEL或Ramada Plaza Konya或同級

第06天

孔亞 KONYA - 安塔利亞 ANTALYA (阿斯班多斯 ASPENDOS)

符號表示：★表含門票 ◎表下車參觀 未標示者表行車經過

早餐後，穿越秀麗的塔羅斯山脈，前往土耳其南岸大城、地中海畔的港口：安塔利亞。土耳其南部地中海沿岸，北面倚山、南面臨海，除了秀麗的山色與蔚藍的海景之外，安塔利亞一帶的古蹟遍佈，留下了千年來人類在這塊土地上發展的痕跡。從地下出土的古文物可以追溯到5萬年前，西元前1世紀古希臘時期建造此城，歷經希臘羅馬及拜占庭時期，塞爾柱土耳其人於13世紀初征服此地，1391年納入鄂圖曼帝國的版圖。安塔利亞近年來最受歡迎的地中海旅遊路線，今日我們將讓您驚豔，阿斯班多斯 ASPENDOS，我們當然不能錯過那全世界保存最為完好的★羅馬劇場，其完美的音效結構，使其至今仍為世界知名樂團所熱衷的演出場地，如路況許可，可帶您前往供應阿斯班多斯飲水的古羅馬水道橋，此也是本區勝景之一，郊區的石灰岩地形分佈幾處水勢盛大的瀑布，今日帶您前往★度登瀑布 (Duden Waterfalls)，此富有地中海色彩，魅力無窮，傍晚返回◎舊城卡雷吉區 Kaleici，此位於港口一帶的舊城區，大部份依然保留鄂圖曼時期的房屋，其間並夾雜著一些羅馬時期的古蹟，以芙利塔YivliMinare是安塔利亞的地標，它是清真寺的喧禮塔，興建於13世紀塞爾

柱時期，如有時間，值得細細品味。



貼心規劃

一般土耳其的行程或許因為天數不足或因為沒有搭乘國內線，往往只在西緣的愛琴海稍作停留，無法體會南方的地中海風情。本行程特別安排來到土耳其南岸的地中海，參觀雄偉的阿斯班多斯劇場，並感受地中海濃郁的渡假氛圍。規劃了《孔雅—安塔利亞—帕穆卡麗》路線的安排，也避免了最為遊客所詬病的直接由帕穆卡麗到安塔麗雅的恐怖拉車（546公里，行車約8.5小時）。安塔麗雅值得參觀的景點安排約為半天（最多不可超過3/4天，若像坊間一般行程在此地連續住宿兩晚，則將稍顯無趣）。

行車距離

孔亞 - (303KM, 4h51m) 安塔利亞 ANTALYA

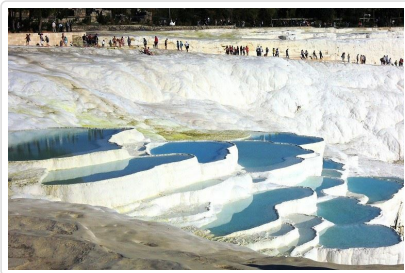
- 🍴 餐食** 早餐：飯店內 午餐：度登瀑布景觀餐廳風味魚套餐（或河畔莊園餐廳）晚餐：飯店內
- 🏠 住宿** CROWNE PLAZA ANTALYA或IC Hotel Airport或HARRINGTON PARK HOTEL或HOLIDAY INN ANTALYA LARA或同級

第07天

安塔利亞 ANTALYA - 帕穆卡麗 PAMUKKALE (世界遺產 UNESCO；希拉波里斯古城 HIERAPOLI)

符號表示：★表含門票 ⊙表下車參觀 未標示者表行車經過

今日沿著土耳其的蔚藍海岸Turquoise Coast行駛，此處的海水正如著名的土耳其石般的顏色，藍得如此迷人亮麗，前往溫泉渡假聖地——帕穆卡麗，抵達後安排參觀附近古羅馬時代遺留下來的★【希拉波里斯古城Hierapolis1988】，西元前190年貝加孟王國，開始在這裡興建養生渡假中心。羅馬、拜占庭時期，續將希拉城擴建成一個包括神殿、劇院、市集、浴場及醫療等設施的多功能養生勝地，希拉城在古代有許多名流貴族到此養生終老，故此地的古墓區規模大且保存完整。帕穆卡麗素有⊙棉堡之稱Cotton Castle——潔白有如棉花築成的堡壘的奇特自然地形，係由地底下溫泉流過含有鈣質成分的石灰岩層，富含鈣質的溫泉冒出地表後，白色的鈣質沉澱在地表上所形成的，經年累月的堆積，形成粉白色棉花狀的岩崖。此地的溫泉富含礦物質，具有神奇的治療效果，自古羅馬時代以來，即為貴族專屬的療養聖地，我們於此特別安排住宿溫泉飯店，讓您舒緩多日來旅途的勞頓，今晚您可沉醉於此美麗溫泉鄉。



特殊安排

希拉波里斯古城-棉堡 Hierapolis-Pamukkale，於1988年被聯合國教科文組織列為世界自然、文化雙遺產。

行車距離

安塔利亞 - (244KM, 3h56m) 帕穆卡麗 PAMUKKALE

- 🍴 餐食** 早餐：飯店自助式 午餐：土耳其風味自助餐 晚餐：飯店內
- 🏠 住宿** RICHMOND HOTEL或POLAT THERMAL HOTEL或LYCUS RIVER THERMAL HOTEL或DOGA THERMAL HOTEL或同級

第08天

帕穆卡麗 PAMUKKALE - 艾菲索斯 EPHEBUS (世界遺產 UNESCO) - 伊茲米爾 IZMIR / 伊斯坦堡 (世界遺產 UNESCO)

符號表示：★表含門票 ⊙表下車參觀 未標示者表行車經過

今早前往★聖母瑪麗亞故居Virgin Mary House傳說耶穌被釘上十字架後，聖母瑪麗亞由聖約翰陪同離開巴勒斯坦，並遷居至此安度晚年。隨後前往土耳其著名的皮衣工廠參觀，質地細緻的羊皮是這裡的特產，有專人解說如何鑑賞皮衣並欣賞皮衣展示走秀。隨後前往希臘羅馬古典文明之旅最令人驚豔的聖經名城—艾菲索斯，大理石鋪面的街道、古代的市集、體育場、劇場、神殿、圖書館等宏偉遺蹟，讓您目不暇給，古名為以弗所的新約聖經名城——艾菲索斯。★艾菲索斯古城Ephesus Ancient City——羅馬帝國時代，由於港口的交通便利，艾菲索斯成為羅馬小亞細亞行省的省會暨最大城市，人口有25萬人，聖經上稱為以弗所，現在，以弗所是世界上保存得最完整

的古城之一，也是世界上最大的希臘羅馬古城，完整的城市佈局以及豐富的遺跡，讓以弗所被聯合國教科文組織列為世界遺產。遺跡保存完整良好，包括可容納2萬4千人同時觀賞表演的露天劇場、圖書館、大理石街道、古羅馬浴場、古羅馬公廁、神殿、市集、音樂廳等，尤其是建於1~6世紀時的別墅，從地上與牆上精緻的馬賽克瓷磚，能體會到當時富裕人家的生活型態。隨後途經土耳其的阿特米斯神殿是古代世界七大奇蹟之一，當年神殿的規模多達127根圓柱，比雅典的帕特農神殿還大，神殿奉祀的是豐饒女神阿特米斯 (ARTEMIS)，她是以弗所的守護神，如同雅典娜之於雅典一般。西元前550年的阿特米斯神殿，神殿裡有著密密麻130多根圓柱，威勢之逼人，在古希臘世界也堪稱罕見，西元前356年，神殿被一位縱火狂燒毀，幸好在幾十年之內，同一地點又立起一座接近原建築的神殿。重建後的神殿長126公尺、寬65公尺，四周環繞著127根大理石柱，柱高20多公尺，頂著長方形的大理石屋頂，西元262年，入侵的哥德人不但將神殿洗劫一空，還放了一把火，神殿建築付之一炬，僅有極少部分留存下來，包括挖掘出來的神殿基座及唯一一根復原的圓柱，令人感到無限遺憾。晚間前往伊茲密爾搭機前往伊斯坦堡。

【用心的規劃】 本行程在伊斯坦堡的兩天，除了為您安排在皇宮內景觀餐廳用餐之外，也安排中國餐讓您一嚐久違的家鄉味。



特殊安排 艾菲索斯 Ephesus，於2015年被聯合國教科文組織列為世界文化遺產。

貼心規劃

一般坊間行程在參觀完艾菲索斯之後行程將一路行車往北，行經同為希臘城市的貝加蒙、特洛伊、搭乘一小段渡輪橫越達達尼爾海峽後繼續車行前往伊斯坦堡；因為可以減少一段國內航班的成本，並且可以讓行程看似更豐富，滿足多數人一窺木馬屠城地的夢想；但本行程之所以安排搭機由伊茲密爾飛伊斯坦堡，刻意跳過了古城特洛伊及貝加蒙，因為考慮道此兩地區的旅遊效果不彰；特洛伊僅有一隻現代人造木馬以供觀光客拍照發揮想像力，而其古城早已荒廢，在參觀過美麗壯觀的艾菲索斯古城之後，僅餘斷壁殘垣的貝加蒙因此而顯得微不足道；而若為了參觀兩地，將因此而增加兩天可怕的车程(約700公里，且全程無高速公路，僅有一般公路)。在兼顧土耳其之旅的休閒性和娛樂性之下，我們珍惜您寶貴的假期，只為您選擇最精采的!!

帕穆卡麗 - (187KM, 3h5m) 艾菲索斯 EPHEUSUS - (86.3KM, 1h4m) 伊茲密爾 IZMIR

行車距離

餐食 早餐：飯店自助式 午餐：土耳其式烤肉串風味 晚餐：機場餐費美金10元

住宿 GOLDEN TULIP BAYRAMPASA或CROWNE PLAZA ISTANBUL OLD CITY或Movenpick Hotel Golden Horn或Radisson Blu Hotel, Istanbul Pera或同級

第09天

伊斯坦堡 (★多瑪巴切皇宮、★博斯普魯斯海峽遊船、★馬爾馬雷海底鐵路隧道、★聖索菲亞大教堂、◎鬱金香公園、◎傳統大市集)

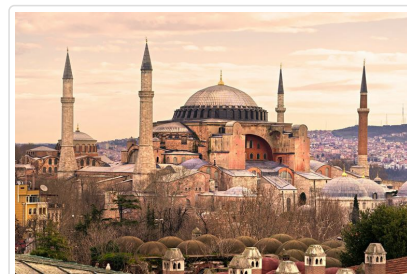
符號表示：★表含門票 ◎表下車參觀 未標示者表行車經過

在地理位置上，伊斯坦堡自古以來就是重要的交通樞紐，在歷史上，伊斯坦堡曾為羅馬、拜占庭與鄂圖曼帝國的千年古都，各個帝國都在此留下了無數珍貴的歷史痕跡。再搭配上伊斯坦堡迷人的三面環水及丘陵起伏的地理景觀，讓她榮登美國國家旅人雜誌選拔出的「50個此生必遊之地」之列，更常被旅遊生活頻道的觀眾票選為世界最浪漫的城市前三名。今日首先前往回顧歷史，更深體會伊斯坦堡偉大，首先遊覽伊斯坦堡東羅馬帝國與鄂圖曼帝國時期的舊城區，造訪往★多瑪巴切皇宮 Dolmabahce Palace坐落於博斯普魯斯海峽左岸，皇宮設計以華麗繁複的巴洛克建築為主，加上鄂圖曼的東方線條，讓她成為博斯普魯斯海峽旁最耀眼的一顆明珠，金碧輝煌的程度可媲美歐洲的宮廷。隨後搭上★博斯普魯斯海峽遊船並安排每人一杯★土耳其蘋果茶，讓您品嚐土耳其蘋果茶的酸甜滋味，博斯普魯斯黃金角及瑪爾馬拉三面水域帶給伊斯坦堡特殊的地理位置和歷史定位，其中又以博斯普魯斯海峽最為重要，它不但讓伊斯坦堡分屬歐、亞大陸，鄂圖曼帝國更藉著這片水域通過黑海，把勢力從巴爾幹半島直通維也納。沿著海峽兩岸散佈著蘇丹王的夏宮、貴族的別墅及富豪的華宅，透過遊船您可欣賞如畫的風光，並體驗在短時間內往返歐、亞兩大洲的樂趣。後續帶您體驗2013年正式通車★馬爾馬雷海底鐵路隧道，連接伊斯坦堡歐亞大陸的兩端，為第一條橫跨歐亞兩洲的海底隧道，從歐洲至亞洲只要4分鐘，此全球第一條橫跨兩洲大陸的海底隧道，也是英國倫敦至中國北京「絲綢鐵路」的一環。帶您前往◎鬱金香賞花景點埃米爾公園 EMIRGAN KORUSU，讓您在欣賞到不同種類的鬱金香(鬱金香開花時間均為大自然現象，非人為因素所能掌握，如未如期開放，敬請貴客見諒並感謝您的知悉)。如時間許可後續帶您前往◎傳統大市集Grand Bazaar (每年土耳其開齋節後4天或回教特殊節日，傳統大市集將關閉，並由塔克辛廣場替代，造成不便，敬請貴客見諒)--現今它是中東最大的市集，至少有3000家以上的土耳其傳統商店，共有20多個出口。多采多姿、琳瑯滿目的各式土耳其傳統與紀念商品，讓您精神振奮、眼睛為之一亮，並體驗異國情調及享受殺價購物的樂趣，也順道帶點收穫給遠方的親友吧！

【您不可不知】馬爾馬雷海底鐵路隧道 (Marmaray Tunnel)

伊斯坦堡是全球唯一橫跨兩大洲的大都會，以博斯普魯斯海峽相隔，海峽西岸屬歐洲，東岸屬亞洲，馬爾馬雷海底隧道連結伊斯坦堡兩端，是全球第一條橫跨兩洲大陸的海底隧道，全長13.6公里，其中1.4公里是博斯普魯斯海峽水面下的沉管式隧道，最深達60公尺，也

是全球最深的海底隧道，總工程費約40億美元，2013年正式通車，連接伊斯坦堡歐亞大陸的兩端，是第一條橫跨歐亞兩洲的海底隧道，從歐洲至亞洲只要4分鐘，圓了鄂圖曼帝國蘇丹150多年前的夢想，也是英國倫敦至中國北京「絲綢鐵路」的一環。



特殊安排 伊斯坦堡歷史區 Historic Areas of Istanbul，於1985年被聯合國教科文組織列為世界文化遺產。

貼心規劃

本行程比別的旅遊團多參觀了一個多瑪巴切皇宮（新皇宮），由其浮奢程度更能夠進一步了解鄂圖曼帝國走向衰亡的原因。多瑪巴切的屬性和托卡普皇宮（舊皇宮）截然不同：前者奢華且誇耀意味濃厚，可媲美巴黎凡爾賽宮；後者著重實用性、內部收藏豐富，視之為博物館似更為恰當些。兩者代表克圖曼王朝前後期截然不同的風格，兩者搭配參觀將另貴賓留下難忘印象，在行程中缺一實為可惜。

🍴 餐食 早餐：飯店自助式 午餐：博斯普魯斯海峽海景餐廳 晚餐：中式八菜一湯

🏠 住宿 GOLDEN TULIP BAYRAMPASA或CROWNE PLAZA ISTANBUL OLD CITY或Movenpick Hotel Golden Horn或Radisson Blu Hotel, Istanbul Pera或同級

第10天

伊斯坦堡 (★托普卡匹皇宮、★蘇丹後宮、⊙藍色清真寺、★古羅馬地下蓄水宮殿、★佩拉宮下午茶、★加拉達塔)

符號表示：★表含門票 ⊙表下車參觀 未標示者表行車經過

今日是此趟行程最後一天，帶您前往★托普卡匹皇宮博物館是15世紀到19世紀叱吒風雲的鄂圖曼帝國蘇丹王的皇宮★王室珍寶室（如遇整修將無法入內參觀），重達86克拉的大鑽石、稀有珍貴的祖母綠...等都將另您大開眼界，特別安排參觀★蘇丹後宮，華麗的裝飾磁磚、錯綜複雜的深宮內院，後宮佳麗的爭寵鬥爭不斷在這裡上演，★午間特別安排於皇宮附設餐廳享用土耳其式午餐。後續前往⊙藍色清真寺 Blue Mosque（藍色清真寺將於2018年3月1日至5月15日進行維修，不開放觀光客入內參觀，將改由伊斯坦堡蘇萊曼清真替代，造成不便敬請見諒）--美麗的藍色清真寺真正的名字是「蘇丹阿梅特清真寺」，建於17世紀鄂圖曼帝國鼎盛時期，建築內鋪上藍色調、回教風格的瓷磚，美的讓人屏氣凝神，於是遊客暱稱她為「藍色清真寺」，參觀⊙賽馬場上遠從埃及運來的方尖碑、德國皇帝贈送的噴泉涼亭、青銅螺旋蛇柱、君士坦丁紀念柱..等，午餐後前往★聖索菲亞大教堂 St. Sophia Museum--結合了東西方建築精神，融合基督教與回教兩大宗教的教堂，世界最大的教堂這個稱號維持了將近1千年，直到羅馬梵諦岡的聖彼得大教堂興建好，如今她的規模還能排到世界第五。後續前往★古羅馬地下蓄水宮殿Cistern Basilica--美麗而造型各異的大石柱支撐起巨大的拱頂，宏偉的規模宛如一座地下宮殿，午後帶您前往朱美拉集團(Jumeirah)之佩拉宮殿 (Pera Palace Hotel) ★享用下午茶，此飯店名聞遐邇曾有很多名人入住，像是土耳其的國父凱末爾、奧匈帝國國王 Franz Joseph、英王愛德華八世、海明威，還有《東方快車謀殺案》的作者阿嘉莎·克莉絲蒂，亦是在此飯店完成此本著作，此飯店並保留了全土耳其第一座電梯，全歐僅次於艾菲爾鐵塔的第二座電梯，值得您細細品味。後續帶您漫步於城區，您亦可沿途欣賞老城風光，隨後登上★加拉達塔（土耳其語：Galata Kulesi；加拉達塔每日皆有預約人數限制，如額滿將改為由★達皮耶·羅狄 Pierre Loti 搭纜車俯瞰伊斯坦堡市區景觀替代）位於伊斯坦堡金角灣北方的新城區，被視為伊斯坦堡新市區的一大標誌最引人注目的地標，是一巨大的柱狀尖頂建築物。晚餐於★加拉達塔旁景觀餐廳，您可一邊用餐一邊欣賞金角灣及博斯普魯斯海峽景觀，有時餐廳亦會將屋頂打開，透過玻璃感覺加拉達塔就在您身旁。晚餐後收拾行囊與滿滿的回憶，前往機場搭機返回台灣。

【升級版安排】

托卡普皇宮是鄂圖曼帝國歷代蘇丹居住、議政之地，一般旅遊團參觀托卡普皇宮皆無安排嬪妃們所住的後宮（須另行購票、登記入內），但本行程特別包含安排。

【升級版安排】

本行程特別安排托普卡匹皇宮餐廳風味餐，KONYALI TOPKAPI PALACE 餐廳建於1967年為推廣傳統土耳其餐食所成立，許多國家元首總統名人皆曾造訪，我們就在此享用午餐，亦可不必為了遷就用餐時間，匆忙來去，鳳凰旅遊以讓您能達到真正的旅遊休閒目的為首要責任，雖然因此使鳳凰旅遊的產品售價更提高，但一路誠信的精神，是鳳凰旅遊對每位客戶的承諾。

【您不可不知】佩拉宮殿 (Pera Palace Hotel) 享用下午茶

此行程於朱美拉集團(Jumeirah)之佩拉宮殿 (Pera Palace Hotel) 享用下午茶，此飯店建於1892年(2010年9月1日重新整修)是土耳其帝國的第一個豪華酒店，這間酒店的開幕主要就是為了迎接搭乘巴黎到伊斯坦堡的「東方快車」上的富豪貴賓，這是「東方快車」的最後一個目的地。

歷史悠久的佩拉宮殿，所以名聞遐邇是因為曾有很多名人入住，像是土耳其的國父凱末爾、奧匈帝國國王 Franz Joseph、英王愛德華八世、海明威，還有《東方快車謀殺案》的作者阿嘉莎·克莉絲蒂。

1930年，克莉絲蒂嫁給了信奉天主教，比她年輕14年的考古學家——馬洛溫爵士（Sir Max Mallowan），之後，隨夫遠遊，在旅行中獲得了不少靈感。她在伊斯坦堡時就是下榻佩拉宮酒店，在酒店的411房裡完成1934年出版的《東方快車謀殺案》，之後也拍成了電影。

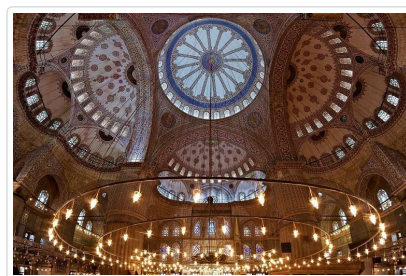
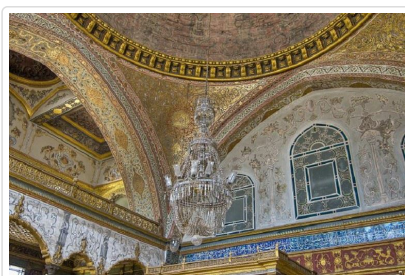
2010年9月1日，佩拉宮酒店經過整修後，重新開幕，兩年的整修工程還原了115間客房，其中包括曾經光臨的最為傑出的16位名人命名的16套客房，此飯店並保留了全土耳其第一座電梯，全歐僅次於艾菲爾鐵塔的第二座電梯，值得您細細品味。

【您不可不知】東方特快車 Orient Express

1876年，Georges Nagelmackers為了效法George Mortimer Pullman在美國創立的豪華臥鋪列車，創立公司，開始實現他從巴黎貫通到伊斯坦堡豪華列車服務的梦想，1883年10月4日，第一列東方快車從巴黎開出，經過慕尼黑、維也納，抵達羅馬尼亞的久爾久，乘客們在此則乘船橫渡多瑙河，並在保加利亞的魯塞轉乘另一輛列車抵達瓦爾納，再轉船到達伊斯坦堡，1889年6月，直通伊斯坦堡的鐵路才完工。

伊斯坦堡是傳奇的東方特快車的起點，東方特快車是十九世紀末，由伊斯坦堡到巴黎，穿越歐洲大陸的的列車，極盡奢華，只有富豪和貴族才有可能搭乘；旅客都住在貝佐律區奢華的佩拉宮飯店 (Pera Palace Hotel)，克莉絲蒂的東方快車謀殺案就在這個旅館下筆的。

東方快車 (Orient Express) 是在歐洲而言的長程列車，主要行駛巴黎至伊斯坦堡，以橫貫歐洲大陸，最初由Compagnie Internationale des Wagons-Lits營運。歷史上東方快車曾有不同的路線，但大致不離最初東西貫向的起訖點。雖然東方快車最初是指通往東方（近東、土耳其）的國際列車，但後來在各種通俗文學中均已用以指代激情的異國旅行或豪華旅遊，如阿嘉莎·克莉絲蒂的《東方快車謀殺案》（Murder on the Orient Express）。



貼心規劃 鳳凰旅遊以多年的土耳其行程操作經驗，帶您搭乘土耳其當地最大航空公司土耳其航空公司遊覽土耳其，土耳其航空公司最大特點除了可搭配多段內陸接駁優勢，在行程結束的最後一天因航班時間為晚班機（航班參考時間：伊斯坦堡/台北 TK 070 IST/TPE 0145/1755），還是能為貴賓安排豐富的土耳其行程，有別於他航班機於行程結束最後一天，因受限於航班時間無法安排任何行程，因而多浪費一天時間，鳳凰旅遊將在地土耳其航空公司的優勢發揮極致，雖然讓您用同樣的旅遊天數，卻能讓您的土耳其行程更加精彩。

餐食 早餐：飯店自助式 午餐：托普卡匹皇宮餐 晚餐：加拉達塔旁景觀餐廳

住宿 機上

第11天

伊斯坦堡 / 台北

符號表示：★表含門票 ◎表下車參觀 未標示者表行車經過

班機今天飛抵台北，帶著滿滿的回憶，返抵闊別多日的家門，結束這趟難忘的土耳其之旅，期待下次與您再相會，祝您健康、順心。

餐食 早餐：機上 午餐：機上 晚餐：X

住宿 甜蜜的家

■ 旅遊注意事項

親愛的鳳凰貴賓，您好！

感謝您與鳳凰旅遊一起共享旅行世界的樂趣！為了旅途順暢及維護您的權益，我們竭誠建議您詳閱下列注意事，以便利您充分享受一趟快樂之旅。

一、 出入境

1. 請依約定的集合時間、地點，於**班機起飛前二小時**攜帶行李及相關證件至指定航空公司團體櫃檯，向領隊或送機人員辦理報到，完成搭機（check in）及出境手續（提醒您，部分航空公司與旺季期間則須於班機起飛前三小時集合）。

2. 托運行李請備堅固耐用者為佳，需備鎖，以每人交運一件（限重20公斤以內或依各家航空公司規定），以及一件輕便隨身行李白帶為原則（隨身行李不可超過：長56x寬36x高23公分）。
3. 目前大部分航空公司均規定行李托運須自行辦理check in手續，亦請旅客自行保留行李收據。
4. 貨幣：超過等值美金1萬元現金者，應報明海關登記；人民幣限額為兩萬元；新台幣以6萬元為限，如所帶之新台幣超過限額時，應在出境前事先向中央銀行申請核准，持憑查驗放行，超額部份未經核准，不准攜出。

如結匯是購買美金旅行支票，請務必結匯後立刻在支票左上角簽名欄簽名，下面的簽名欄則待支付款項時再簽名。建議您可另外用一張紙記下每張支票號碼，每用掉一張則劃掉一個號碼，並保留購買旅行支票時的存根，以便萬一遺失時可迅速辦理掛失補發。

(如有最新公告，依財政部關稅局公告為主)

二、海關

1. 旅客返國可免稅攜帶香煙一條、酒一瓶，及少量自用香水或禮物。
2. 禁止攜帶各種肉類、植物、蔬菜及不良刊物入、出境。
3. 毒品、槍械、彈藥，未經主管機關許可，禁止攜帶入、出境。
4. 銼刀、指甲剪、水果刀請置於大行李箱內托運（否則過關時將會沒收）。
5. 保育類野生動物及其產製品，如未取得許可文件就帶回國或郵寄，依法將以走私論罪，敬請旅客留意。
6. 購買非保育類野生動植物產製品時，亦應向廠商索取海關許可證明，因各國管制辦法不同，攜帶此類物品常會造成入、出境的麻煩。
7. 不接受他人托帶物品，以免在海關檢查時遭無妄之災。
8. 任何團員若有私帶私貨之嫌，領隊有權拒絕隨團報關，以免影響其他團員通關手續(權益)。
9. 出入境不能攜帶超過報關金額（可參考一.出入境第4點）。
10. 海關查驗行李時應予配合，超額物品應誠實申報。
11. 出發前應檢查自己的證件是否過期，證件包括護照及當地簽證等。

◎ 特別注意！民航局安檢規定：

1. 旅客隨身攜帶之液體、膠狀及噴霧類物品容器，其體積不得超過100毫升。
2. 所有液體、膠狀及噴霧類物品容器均應裝於不超過1公升且可重複密封之透明塑膠袋內，所有容器裝於塑膠袋內時，塑膠袋應可完全密封，並且每名旅客限制攜帶1個，於通過安檢線時由檢查人員目視檢查。
3. 旅客攜帶旅行中所必要、但未符合前述限量規定之嬰兒奶粉(牛奶)、嬰兒食品、藥物、糖尿病或其他醫療所需之液體、膠狀及噴霧類物品，經向安全檢查人員申報並獲得同意後即可攜帶。
4. 出境或過境(轉機)旅客在機場管制區或前段航程於機艙內購買、或取得前述物品可隨身攜帶上機，但需包裝於經籤封防止調包及顯示有效購買證明之塑膠袋內。
5. 為使安檢線之X光檢查儀有效檢查，前述塑膠袋應與其它手提行李、外套或手提電腦分開通過X光檢查。

航空站出境服務台24小時聯絡電話

- 第一航廈 (03) 398-2143~4
 - 第二航廈 (03) 398-3274、(03) 398-3294
- 臺灣桃園國際機場

◎ 美加地區特別注意事項

自2008年5月5日起，美加境內托運行李之規定將有變動，凡購買經濟艙機票及兌換里程獎勵之經濟艙機票，**可免費托運一件行李**，第二件托運行李則須酌收美金25元。

美國聯邦運輸安全署 (TSA) 發布以下航空旅遊注意事項：

1. 各類的液態或凝膠狀物品(包括飲料、洗髮精、防曬油、乳液、牙膏和髮膠等等)禁止攜帶上機，必需放置在托運行李中。但嬰幼兒食品及有醫生處方之必備藥物不在此限。
2. 儘量減少隨身攜帶的行李。
3. 至少在飛機起飛前三個小時到達機場。
4. 安檢後在候機處所購買的飲料，必需在登機前喝完，安檢人員會在登機門進行抽檢。
5. 與TSA安檢人員及航空公司人員充分配合，提高警覺，若有看到行徑可疑之人或事，向有關單位報告。

*出國旅客可瀏覽美國聯邦安全署 (TSA) 的網站www.tsa.gov，得知最新相關規定。

三、食

1. 早餐一般以自助餐為主，可任意取用，但以適量為宜。
2. 午餐及晚餐以中、西餐以及風味特色餐搭配（不含飲料），盡量安排多樣化。
3. 於餐廳用餐時，請勿飲用自己所攜帶的酒類及飲料。
4. 若安排在中國餐廳用餐，因各大城市之中國餐廳，受限於材料來源及烹調方式，實在無法與國內相比較，若無法盡善盡美，敬請見諒！
5. 飲食有特殊需要者，如吃素或不吃牛肉，請在旅遊行前說明會時告知，以便事先預訂（因機上無法臨時準備）。

四、衣

1. 衣著及鞋子以輕便舒適為原則。
2. 冬天服裝以保暖又便於穿脫為原則，同時請備厚毛襪、圍巾、手套等禦寒裝備。
3. 如遇下雪或極地地區，因雪地反光甚強，請備墨鏡護眼，並攜帶面霜、護脣膏等，以防凍傷。

五、住

1. 團體旅遊住宿，一般以二人一室為原則，如欲住單人房則須增繳單人房價差。
2. 一般飯店內不提供牙膏、牙刷、毛巾等私人用品，且基於衛生理由，敬請自行攜帶。
3. 房內如有煮具與茶包、咖啡包，多為免費供應，但冰箱內之任何東西則需付費。
4. 在浴缸內淋浴時，請務必拉起浴簾並將其放於浴缸內，以防濺濕地板。
5. 貴重物品請放置飯店保險箱內，如隨身攜帶，切勿離手。
6. 住宿飯店請隨時加扣安全鎖，並勿將衣物披在燈上或在床上抽煙，聽到警報器時，請由緊急出口迅速離開。
7. 提醒您全球各地因響應環保而實施「公共區域禁菸」的國家越來越多，飯店房間內亦列為禁止吸菸場所，在此提醒您請勿在飯店公共區域或客房內吸菸，以免誤觸當地法規而遭受高額罰款。
8. 游泳池未開放時間，請勿擅自入池，並切記勿單獨入池。
9. 夜間或自由活動時間自行外出，請告知領隊或團友。

六、交通及行程

1. 搭乘飛機時，請隨時扣緊安全帶，以免亂流影響安全。
2. 搭車時請勿任意更換座位，頭、手勿伸出窗外，上下車請注意來車。
3. 搭乘纜車時，請依序上下，聽從工作人員指揮。
4. 出國旅遊期間，下車或於旅館外出時，貴重物品（護照、金錢、相機、攝影機、沿途新購物品）。請勿置於車上及房間內。
5. 出國旅遊期間，請勿將護照交給他人保管(包括領隊或當地導遊)。要求統一保管時，亦請您回絕。
6. 隨團體參觀時請緊隨團體行動，不單獨行動。
7. 出門在外特別注意安全，切記財不露白，平時財物分開放置，購物時也不應當眾掏出大把鈔票點數。
8. 遵守領隊所宣布的觀光區、餐廳、飯店、遊樂設施等各種場所的注意事項。
9. 旅遊活動安全等級以品保協會評定之危險標準為依據，品保協會未評定者，則由本公司自行評定；身體狀況不佳、孕婦、幼兒及患有心臟病、高血壓、氣管疾病等貴賓，請自行斟酌個人身體狀況，請勿勉強參加。
10. 本公司未提供的自費活動項目，建議您不要參加。若因自行參加而導致意外發生時，本公司恕不負責。
11. 正常旅遊時間外所有客人要求領隊帶領之額外活動，若發生任何意外時，本公司及領隊恕不負責。
12. 搭乘船隻請務必穿著救生衣，搭乘快艇請扶緊坐穩，勿任意移動。
13. 行走雪地及陡峭之路，請小心謹慎。
14. 團體行進中一切以團隊精神為主，暫時需要犧牲一些個人自由、凡事以團體為優先並相互合作、幫助、發揮團隊精神，若有服務不周之處，敬請不吝賜教，並求改進，謝謝！

外交部緊急聯絡中心設有「旅外國人急難救助全球免付費專線」800-0885-0885目前可適用歐、美、日、韓、澳洲等22個國家或地區，並印製有「旅外國人急難救助卡」，可至機場服務台自由取用或至外交部網站下載

七、保險

再次感謝您的支持，參加本公司所承辦的團體旅遊。自2023年5月1日起，為參團旅客投保【責任保險】金額提高至新台幣500萬元，【意外醫療實支實付】為新台幣20萬元（均已超過旅行業管理規則第五十三條規定的200萬元，意外醫療亦已超過交通部觀光局規定的實支實付新台幣10萬元）。唯15歲以下、70歲以上之旅客，與《以台灣為母港出發的郵輪航程》的部分，保險公司只接受最高保額為兩百萬，敬請知悉與理解。以及綜合旅行社的八千萬履約責任險。另外，**觀光局在「國外定型化旅遊契約書」第九條第五款中規定，旅行社有告知旅客自行投保旅行平安保險之義務**。因此，為了您的權益，特別提醒每一位參加團體的貴賓，不要忘了自行投保旅遊平安險，或洽詢您的服務人員相關問題。

八、其他注意事項

● 土耳其旅遊

1. 回教及猶太教國家民風較為保守，穿著上建議盡量不裸露為原則。
2. 回教國家不吃豬肉、不飲酒，公共場所不販售酒類。
3. 不可對回教徒隨意拍照、攝影，並不可隨意撫摸猶太教小朋友的頭，並不可主動與女性握手及做出不恰當的舉動。
4. 進入清真寺時需拖鞋，女性需戴頭巾(建議在台灣事先準備妥當)，並請勿穿著無袖上衣、短褲或短裙進入寺內，有些清真寺寺方可借到長披風披戴。
5. 回教國家每年有一個月齋戒月，這期間請勿在他人面前飲食(餐廳除外)，請體諒當地的習俗。齋戒月每年時間不固定，齋戒期間博物館營業時間會略有變動。
6. 服裝：土國氣候四季分明，氣候乾燥，輕薄厚重衣物皆需，土國人士一般衣著與歐美相同。此間仕女少有人穿裙子，多著長褲或及膝洋裝，故國女人著在此亦宜入境隨俗，免引人側目。冬季厚大衣、手套、圍巾及帽子必備。男女老少進入清真寺須脫鞋，女士進入清真寺須帶頭巾。
7. 餐食：早餐以飯店內享用美式早餐為主，午、晚餐部份以中、西式混合使用為標準，並會安排享受當地特色餐，一般而言餐飲皆還能適應。自來水礦物質含量過高不宜飲用，宜喝瓶裝礦泉水。

■ 旅遊實用資訊

土耳其旅遊

- 一、電壓：220伏特圓細雙孔插座(請事先在台灣準備萬用插頭及變壓器)。
- 二、時差：土耳其時間+6小時；(4~10月)日光節約時間+5小時。
- 三、匯率：約美金1元= 38新里拉。
- 四、如何撥打電話：
台灣撥打至土耳其002+90+2+電話號碼
土耳其撥打至台灣00+886+2+電話號碼

埃及旅遊

- 一、電壓：220伏特/50週波率；圓細雙孔插座(請事先在台灣準備萬用插頭及變壓器)。
- 二、時差：埃及時間+6小時。
- 三、匯率：約美金1元 = 45埃及(鎊)；建議攜帶美金至當地兌換埃及鎊。
http://tw.money.yahoo.com/currency_exc_result?amt=1&from=USD&to=TWD(按此換算匯率)
- 四、如何撥打電話：
台灣撥打至埃及002+20+2+電話號碼
埃及撥打至台灣00+886+2+電話號碼

五、氣候：大多是典型的沙漠型氣候，夏酷熱，早晚溫差大。

五、氣候：安那托利亞屬高原氣候型，冬夏溫差大，沿海地區為地中海型溫和氣候。

杜拜旅遊

- 一、電壓：30伏特/50週波率(請事先在台灣準備萬用插頭及變壓器)。
- 二、時差：阿酋國+4小時、阿曼國+4小時。
- 三、匯率：阿酋國1AED約等於3.67美元；阿曼國1里奧約等於2.58美元。
- 四、如何撥打電話：
台灣撥打至阿酋國002+971+區域碼+電話號碼
台灣撥打至阿曼國002+968+區域碼+電話號碼
阿酋國或阿曼國撥打回台灣00+886+2+電話號碼
- 五、氣候：四月到九月，夏季氣候炎熱且潮濕；十月至隔年的四月，冬季氣候涼爽宜人。

■ 住宿飯店資訊

* 提醒您全球各地因響應環保而實施「公共區域禁菸」的國家越來越多，飯店房間內亦列為禁止吸菸場所，在此提醒您請勿在飯店公共區域或客房內吸菸，以免誤觸當地法規而遭受高額罰款。

本團飯店尚在確認中,我們將隨時為您提供最新資訊,謝謝!!

■ 航班資訊

再次提醒**護照自帶**的貴賓，請在前往機場與團體集合出發前，請再次檢查是否已經攜帶**您的護照或簽證等相關旅行文件**..等，並請提早或準時抵達機場集合，以便協助您辦理Check-in手續。

■ 鳳凰再次叮嚀貴賓~旅遊安全的注意事項

出國旅遊已經是台灣旅客從事休閒的主要活動之一，鳳凰旅遊非常榮幸能在此趟行程為貴賓提供服務，但是，基於維護貴賓的旅遊安全，希望您能耐心與仔細閱讀我們以下的叮嚀，任何疑問也請隨時洽詢隨團服務的領隊或導遊，謝謝！

根據旅遊醫學專業醫師的建議：

1. 懷孕婦女、年長者、行動不便，慢性病患者如心臟病血管疾病、肺及呼吸疾病、腎臟病及尿毒症、痛風及高尿酸血症、糖尿病及高血壓病患者，及癌症患者或健康狀況不佳者，參團出國旅遊時，一定要有親友隨行照料（尤其是行動不便者）；並在行程出發前主動告知旅行社，以便旅行社能在行程中、儘量協助安排相關事宜。
2. 慢性病患者請記得在行程出發前做好個人用藥的準備，例如：攜帶足夠的藥物量，以及英文處方箋（含：藥物名稱、劑量及用法）；尤其是長途飛行的旅程中，貴賓一定要將相關藥品及醫師處方箋放在隨身行李，請勿只放在大行李箱內。
3. 基於旅遊安全考量，請貴賓自行酌量身體狀況，是否能夠參加具刺激性或危險性的活動，並請務必提醒領隊或導遊個人的病史，（刺激性活動如：高原.高山旅遊、浮潛.潛水、衝浪及相關水上活動、泛舟、滑雪、高空彈跳..等）。
4. 相當受到喜愛的泡湯活動，並不是人人都合適喔!尤其是泡湯時，因為溫度急遽的變化容易引起身體不適，請貴賓斟酌。想泡湯的

貴賓，提醒您泡湯前先作暖身運動，下池時速度放緩，由手、腳尖、腿、腰、身體至全身，每次泡湯以10~15分鐘為宜，最多不要超過2次，泡湯後需補充水分。

鳳凰再次叮嚀：

提醒貴賓隨時留意自身的健康外，若有任何身體不適，請務必在第一時間通知隨團服務的領隊或導遊；參加各項活動前，也請務必仔細聆聽領隊或導遊的安全須知宣導及規定，並請遵守。

*基於旅遊安全考量，貴賓有義務告知您的身體狀況，若因貴賓未告知或隱瞞，則表示旅客願意自行承擔一切責任。

■ 出國旅遊攜帶物品核對表

旅遊文件資料		
<input type="checkbox"/> 護照 (出國日起六個月以上效期)	<input type="checkbox"/> 簽證	<input type="checkbox"/> 出境證
<input type="checkbox"/> 機票	<input type="checkbox"/> 旅遊行程手冊	<input type="checkbox"/> 各地旅遊參考資料
<input type="checkbox"/> 外幣零用金	<input type="checkbox"/> 信用卡	<input type="checkbox"/> 記事本
<input type="checkbox"/> 名片 (旅客自行斟酌)	<input type="checkbox"/> 親友聯絡地址、電話	
衣物用品		
<input type="checkbox"/> 西裝、洋裝、領帶	<input type="checkbox"/> 襯衫、休閒服、夾克	<input type="checkbox"/> 毛衣、風衣、長褲
<input type="checkbox"/> 襪子、手帕、內衣褲	<input type="checkbox"/> 便鞋、平底鞋、拖鞋	<input type="checkbox"/> 睡衣褲
<input type="checkbox"/> 防寒衣物 (帽子、手套、圍巾)	<input type="checkbox"/> 游具(泳衣、泳帽、蛙鏡)	<input type="checkbox"/> 摺傘或輕便雨衣
<input type="checkbox"/> 太陽眼鏡、防曬乳液	<input type="checkbox"/> 遮陽帽	
個人用品		
<input type="checkbox"/> 梳子、髮油	<input type="checkbox"/> 刮鬍刀、刮鬍膏(請放入托運行李箱)	<input type="checkbox"/> 化妝品、面紙、面霜、面膜
<input type="checkbox"/> 牙刷、牙膏、洗面乳、沐浴乳、洗髮精	<input type="checkbox"/> 水壺	<input type="checkbox"/> 吹風機
<input type="checkbox"/> 針線、備用釦	<input type="checkbox"/> 指甲刀、水果刀(請放入托運行李箱)	<input type="checkbox"/> 轉換插頭、變壓器
其他		
<input type="checkbox"/> 個人自用應急藥品 (慢性病英文處方箋)	<input type="checkbox"/> 零食	<input type="checkbox"/> 紀念品
<input type="checkbox"/> 親友請託購物品清單	<input type="checkbox"/> 休閒雜誌	<input type="checkbox"/> 筆

Have a nice trip 旅途愉快